

Příloha č. 1

Vyhodnocení předpokládaných vlivů Změny č. 2 ÚP Římov na udržitelný rozvoj území

Vyhodnocení vlivů Změny č. 2 ÚP Římov na životní prostředí

kapitola A Vyhodnocení vlivů územního plánu na udržitelný rozvoj
podle § 19 odst. 2 zákona č. 183/2006 Sb., o územním plánování a stavebním
řádu
(stavební řád)



**Zpracovatel: Ing. Hana Pešková
DHW s.r.o.**

Červenec 2020

OBSAH

ÚVOD	3
Vyhodnocení vlivů na životní prostředí podle přílohy stavebního zákona	4
1. Stručné shrnutí obsahu a hlavních cílů územně plánovací dokumentace, vztah k jiným koncepcím.	4
2. Zhodnocení vztahu územně plánovací dokumentace k cílům ochrany životního prostředí přijatým na vnitrostátní úrovni.	5
3. Údaje o současném stavu ŽP v řešeném území a jeho předpokládaném vývoji, pokud by nebyl územní plán 13	
3.1. Základní charakteristiky stavu ŽP v dotčeném území	13
3.2 Předpokládaný vývoj území, pokud by nebyl uplatněn územní plán	19
4. Charakteristiky ŽP, které by mohly být uplatněním územního plánu významně ovlivněny	20
5. Současné problémy a jevy ŽP, které by mohly být uplatněním územního plánu významně ovlivněny, zejména s ohledem na zvláště chráněná území a ptačí oblasti	22
6. Zhodnocení stávajících a předpokládaných vlivů navrhovaných variant územního plánu, včetně vlivů sekundárních, synergických, kumulativních, krátkodobých, střednědobých a dlouhodobých, trvalých a přechodných, kladných a záporných,	25
7. Porovnání zjištěných nebo předpokládaných kladných a záporných vlivů podle jednotlivých variant řešení a jejich zhodnocení. Srozumitelný popis použitých metod vyhodnocení včetně jejich omezení.	35
8. Popis navrhovaných opatření pro předcházení, snížení nebo kompenzaci všech zjištěných nebo předpokládaných závažných záporných vlivů na životní prostředí.....	36
9. Zhodnocení způsobu zapracování vnitrostátních cílů ochrany životního prostředí přijatých do územního plánu a jejich zohlednění při výběru řešení.	37
10. Návrh ukazatelů pro sledování vlivu územního plánu na životní prostředí.....	38
11. Návrh požadavků na rozhodování ve vymezených plochách a koridorech z hlediska minimalizace negativních vlivů na životní prostředí.....	39
12. Netechnické shrnutí výše uvedených údajů.....	41

ÚVOD

Krajský úřad Jihočeského kraje vydal dne 16.12.2019 stanovisko č.j. KUJCK9440/2020 podle zákona č. 100/2001 Sb., o posuzování vlivů na životní prostředí ve znění pozdějších předpisů. V tomto stanovisku Krajský úřad požaduje zpracování vyhodnocení změny č. 2 územního plánu Římov z hlediska vlivů na životní prostředí (tzv. SEA) dle přílohy ke stavebnímu zákonu.

Důvodem pro zpracování vyhodnocení vlivů ÚP na životní prostředí a veřejné zdraví je nadměrný rozsah ploch pro bydlení, přestože nejsou vyčerpány návrhové plochy bydlení z platné ÚPD. Dále jsou tyto plochy zcela nevhodně umístěny - v převážné většině na půdách I. nebo II. třídy ochrany ZPF a svým umístěním zasahují i do souvislých bloků orné půdy. Požadavek na změnu č. 2 ÚP obsahují i prověření plochy smíšené výrobní - Agroturistika o rozloze 0,62 ha mimo zastavěné území na I. třídě ochrany ZPF. Změna č. 2 tedy prověřuje plochy a změny, které svým charakterem, využitím, rozsahem a lokalizací jsou z hlediska vlivu na jednotlivé složky životního prostředí a na veřejné zdraví v řešeném území považovány za významné.

Požadavky KÚ na obsah a rozsah vyhodnocení SEA:

- zábory ZPF a to i na půdách I. a II. třídy ochrany,
- krajinný ráz
- zasakování srážkových vod, odvádění, čištění, případně jiné zneškodňování odpadních vod - neúměrný nárůst zpevněných ploch,
- v rámci vyhodnocení vlivů změny ÚP na životní prostředí musí být provedeno i vyhodnocení kumulativních a synergických vlivů v širších návaznostech na území. Proces SEA je koncepcí, která neřeší pouze konkrétní záměry, ale má vyhodnotit všechny souběžně řešené zájmy a širší souvislosti v území,
- součástí vyhodnocení bude i návrh případných opatření k předcházení nepříznivých vlivů, např. k eliminaci, minimalizaci a kompenzaci negativních vlivů na životní prostředí (např. doporučení ponechání extenzivně sečených pásů při okrajích pozemků atp.)

Ve vyhodnocení bude vypracována kapitola "Závěry a doporučení" včetně návrhu stanoviska příslušného úřadu s uvedením zejména jasných výroků, zda lze z hlediska zjištěných negativních vlivů na životní prostředí s návrhem změny územního plánu souhlasit, souhlasit s podmínkami včetně jejich upřesnění nebo nesouhlasit.

Vyhodnocení vlivů na životní prostředí je součástí vyhodnocení vlivů na udržitelný rozvoj území.

Vyhodnocení vlivů na životní prostředí podle přílohy stavebního zákona

1. Stručné shrnutí obsahu a hlavních cílů územně plánovací dokumentace, vztah k jiným koncepcím.

Stručné shrnutí obsahu a hlavních cílů ÚP

Cílem územního plánování je vytvářet předpoklady pro výstavbu a pro udržitelný rozvoj území, spočívající ve vyváženém vztahu podmínek pro příznivé životní prostředí, pro hospodářský rozvoj a pro soudržnost společenství obyvatel území, který uspokojuje současné generace, aniž by ohrožoval podmínky generací budoucích. Neslouží přímo k umístění staveb či konkrétní změně využití území, k tomu slouží následná povolená řízení vedena většinou dle stavebního zákona

Změna č. 2 územního plánu Římov řeší pouze dílčí změny ve správním území obce Římov, nedochází k ovlivnění širších vztahů v území. Navrhuje 3 nové plochy bydlení, změnu plochy pro agroturistiku na plochu bydlení a novou plochu pro rekreaci. Umožňuje nově řešit likvidaci odpadních vod v sídle Dolní Stropnice individuálně při ponechání možnosti vybudování kanalizace a ČOV. Také vypouští záměr obchvatu obce Hamr, který nemá dopad do územního plánu sousedního obce Doudleby.

Z návrhu byl také vypuštěn koridor pro umístění vysokotlakého plynovodu, který by měl pokračovat do správního území města Velešín a do správního území obce Komařice. Po prověření, že z hlediska zajištění distribuce a fungování systému zásobování plynem na úrovni VTL není nutné navržené propojení VTL plynovodů mezi městy Velešín – Borovany, bylo koridor možno vypustit pro jeho neaktuálnost na základě projednání s E.ON Česká republika, s.r.o., neboť dle Územní energetické koncepce Jihočeského kraje je při rozhodování o vedení tras velmi významné odborné a podnikatelské rozhodnutí plynárenské společnosti.

Vztah Změny č. 2 ÚP Římov k jiným koncepcím

použitá stupnice:

- (3) Velmi silný vztah (přímý): koncepce obsahuje podněty požadavky nebo záměry s konkrétně definovaným nárokem na změnu využití území, které vyžadují řešení v rámci ÚP vymezením plochy nebo koridoru
- (2) Silný vztah (přímý): koncepce bez konkrétně definovaných nároků na změnu využití území, do ÚP se promítá ve formě priorit, požadavků nebo podmínek, realizace koncepce není přímo závislá na platném ÚP
- (1) Slabý nebo nepřímý vztah: koncepce neobsahuje podněty, požadavky nebo záměry s přímou vazbou na návrhovou část ÚP, je však podkladem pro odůvodnění konkrétních návrhů
- (0) Koncepce neobsahuje podněty, požadavky nebo záměry, které vyžadují řešení v rámci ÚP

KONCEPCE PŘIJATÉ NA NÁRODNÍ ÚROVNI	
STÁTNÍ POLITIKA ŽIVOTNÍHO PROSTŘEDÍ ČR PRO OBDOBÍ 2012 - 2020	2
STÁTNÍ PROGRAM OCHRANY PŘÍRODY A KRAJINY ČR (AKTUALIZACE 2009)	2
STRATEGIE OCHRANY BIOLOGICKÉ ROZMANITOSTI ČR 2016 - 2025	2
STRATEGICKÝ RÁMEC UDRŽITELNÉHO ROZVOJE ČR (2030)	2

ZÁSADY URBÁNNÍ POLITIKY (2010)	1
KONCEPCE ŘEŠENÍ PROBLEMATIKY OCHRANY PŘED POVODNĚMI V ČR (2010)	0
PLÁN HLAVNÍCH POVODNÍ ČR (2007)	0
NÁRODNÍ STRATEGICKÝ PLÁN ROZVOJE VENKOVA (AKTUALIZACE 2010)	0
NÁRODNÍ PROGRAM SNIŽOVÁNÍ EMISÍ ČR (2007)	1
DOPRAVNÍ POLITIKA ČR (AKTUALIZACE 2011)	1
STÁTNÍ ENERGETICKÁ KONCEPCE 2010 - 20130	1
KONCEPCE PŘIJATÉ NA ÚROVNI KRAJE	
ZÁSADY ÚZEMNÍHO ROZVOJE JIHOČESKÉHO KRAJE + PLATNÉ AKTUALIZACE	2
PROGRAM ROZVOJE JIHOČESKÉHO KRAJE PRO OBDOBÍ 2014 - 2020	2
KONCEPCE OCHRANY PŘÍRODY JIHOČESKÉHO KRAJE	2
PROGRAM ZLEPŠOVÁNÍ OVZDUŠÍ ZÓNA JIHOZÁPAD	1
KONCEPCE ROZVOJE CESTOVNÍHO RUCHU JIHOČESKÉHO KRAJE 2015 - 2020	1
ÚZEMNÍ ENERGETICKÁ KONCEPCE JIHOČESKÉHO KRAJE	0
KONCEPCE Z OBLASTI VÝCHOVY, VZDĚLÁVÁNÍ A SPORTU	0
KONCEPCE ZDRAVOTNICTVÍ JIHOČESKÉHO KRAJE NA OBDOBÍ 2015 - 2020	0
KONCEPCE OPTIMALIZACE DOPRAVNÍ SÍTĚ NA ÚZEMÍ JIHOČESKÉHO KRAJE	1
KONCEPCE PROTIPOVODŇOVÉ OCHRANY NA ÚZEMÍ JIHOČESKÉHO KRAJE	0
PLÁN ODPADOVÉHO HOSPODÁŘSTVÍ JIHOČESKÉHO KRAJE	0
PLÁN ROZVOJE VODOVODŮ A KANALIZACÍ NA ÚZEMÍ JIHOČESKÉHO KRAJE	0

Koncepční dokumenty zaměřené na ochranu životního prostředí s identifikovaným velmi silným (3) nebo silným (2) vztahem k nástrojům územního plánování jsou podkladem pro hodnocení vztahu ÚP k cílům ochrany životního prostředí přijatým na republikové a krajské úrovni.

2. Zhodnocení vztahu územně plánovací dokumentace k cílům ochrany životního prostředí přijatým na vnitrostátní úrovni.

Při posouzení vazeb na cíle ochrany životního prostředí ČR byly vybrány národní koncepce mající stanovené cíle v oblasti životního prostředí a regionální koncepce pořízené na úrovni Jihočeského kraje, kde jsou tyto cíle a opatření definované již také v návaznosti na konkrétní území. Byly zvoleny koncepce mající přímé vazby na územní plánování tzn. koncepce s územním průmětem. Pro vyhodnocení byly vybrány dokumenty schválené k datu 30.6.2020 a také koncepce na krajské úrovni, které byly v době zpracování tohoto vyhodnocení ve vyšších stupních projednávání.

Cílem je identifikovat ty cíle ochrany životního prostředí, jejichž splnění lze dosáhnout nebo k jejich dosažení přispět nástroji územního plánování.

Použitá stupnice hodnocení:

(1) uplatněním ÚP je možné ovlivnit dosažení cíle tzn. cíl je z hlediska ÚP relevantní

(0) uplatnění ÚP nemá na dosažení cíle žádný vliv

Koncepce zpracované na národní úrovni:

- Státní politika životního prostředí pro období 2012-2020 (schváleno 2012)
- Strategický rámec udržitelného rozvoje České republiky 2030
- Strategie ochrany biologické rozmanitosti ČR 2016-2025
- Aktualizace Státního programu ochrany přírody a krajiny České republiky (schváleno 30.11.2009)

Byly zvoleny pouze relevantní koncepce, v případě koncepcí oborových, které jsou rozpracovány do programů pro jednotlivé kraje či definovaná území např. program snižování emisí, plán povodí byl posuzován vztah k regionálním programům. Pro potřeby tohoto posouzení byly z příslušných národních koncepcí vybrány pouze cíle mající vztah k ochraně životního prostředí, územně plánovací dokumentaci a řešené problematice.

Státní politika životního prostředí ČR: je koncipována tak, aby vymezila konsensuální rámec pro dlouhodobé a střednědobé směřování rozvoje environmentálního rozměru udržitelného rozvoje České republiky. Tato koncepce má sloužit k dosažení zlepšení kvality životního prostředí jako celku i stavu jeho složek a součástí. Odpovídá na výzvy plynoucí z výsledků hodnocení implementace předchozí SPŽP a současně respektuje závazky i povinnosti, které pro Českou republiku vyplývají z členství v Evropské unii, OSN či OECD. Jednotlivé prioritní a dílčí cíle jsou uvedeny v celkem 4 prioritních oblastech:

1. Ochrana a udržitelné využívání zdrojů
2. Ochrana klimatu a zlepšení kvality ovzduší
3. Ochrana přírody a krajiny
4. Bezpečné prostředí

Vzhledem k tomu, že se jedná z hlediska ochrany životního prostředí o zásadní koncepci, jsou posuzovány všechny prioritní cíle a vzhledem k rozsahu posuzované změny územního plánu byly vybrány jen některé dílčí cíle, které mají návaznost a souvislost s návrhovými plochami.

Prioritní oblasti	Prioritní cíle	možnost dosažení cílů pomocí uplatnění ÚP
1. Ochrana a udržitelné využívání zdrojů	1.1. Zajištění ochrany vod a zlešování jejich stavu	1
	1.3 Ochrana a udržitelné využívání půdního a horninového prostředí	1
2. Ochrana klimatu a zlepšení kvality ovzduší	2.1 Snižování emisí skleníkových plynů a omezování negativních dopadů klimatických změn	0
	2.2 Snižování úrovně znečištění ovzduší	0
	2.3 Efektivní a přírodě šetrné využívání obnovitelných zdrojů energie	0
3. Ochrana přírody a krajiny	3.1. Ochrana a posílení ekologických funkcí krajiny	0
	3.2 Zachování přírodních a krajinných hodnot	1
	3.3 Zlepšení kvality prostředí v sídlech	0
4. Bezpečné prostředí	4.1. Předcházení rizik	0
	4.2 Ochrana prostředí před negativními dopady krizových situací způsobených antropogenními nebo přírodními hrozbami	0

Strategický rámec udržitelného rozvoje ČR 2030 se zabývá udržitelným rozvojem, tj. takovým rozvojem ČR, kterým se naplní potřeby současné generace, aniž by byla ohrožena možnost naplnit potřeby generací příštích. Cílem je zvyšování kvality života všech obyvatel při respektování přírodních limitů. Priority a cíle udržitelného rozvoje jsou řazeny do 6 klíčových oblastí: "Lidé a společnost", "Hospodářský model", "Odolné ekosystémy", "Obce a regiony", "Globální rozvoj" a "Dobré vládnutí". Hodnocení se zabývá souladem s relevantními cíli oblasti 3 "Odolné ekosystémy".

Oblast: 3 Odolné ekosystémy	strategické cíle	možnost dosažení cílů pomocí uplatnění ÚP
12. Krajina ČR je pojímána jako komplexní ekosystém a ekosystémové služby poskytují vhodný rámec pro rozvoj lidské společnosti	12.1. je zpracována politika krajiny a pravidla jejího naplňování, které různé úrovně veřejné správy využívají pro své rozhodování	1
	12.2. Snižuje se podíl orné půdy a roste podíl trvalých travních porostů na zemědělském půdním fondu	0
	12.3. Významně roste podíl orné půdy obhospodařované v režimu ekologického zemědělství	0
	12.4. Zvyšuje se podíl lesní půdy na celkové rozloze ČR	0
	12.5. Vzroste prostupnost krajiny pro migraci volně žijících organismů	0
	12.6. Hodnocení ekosystémových služeb je začleněno do rozhodovacích procesů	0
13. Česká krajina je pestrá a dochází k obnově biologické rozmanitosti	13.1. Rozmanitost a stabilita biotopů i populací jednotlivých původních druhů rostlin a živočichů se zvyšuje	1
	13.2. Přirozená obnova člověkem významně pozmeněných ekosystémů je běžně užívaným postupem	0
14. Krajina je adaptovaná na změnu klimatu a její struktura napomáhá zadržování vody	14.1. Odtok vody z krajiny se významně zpomaluje	1
	14.2. Kvalita povrchových i podzemních vod se zlepšuje	1
15. Půdy jsou chráněny před degradací a potenciál krajiny je v maximální možné míře využíván k zachycování a ukládání uhlíku	15.1. Obsah organické hmoty v půdě a struktura půdy odpovídají přirozenému stavu daného půdního typu	0
	15.2. Snižuje se míra ohrožení půdy vodní a větrnou erozí	0
	15.3. Druhová skladba vysazovaných lesních porostů odpovídá stanovištním poměrům a brání další degradaci lesních půd	0

Strategie ochrany biologické rozmanitosti České republiky 2016-2025: představuje základní koncepční dokument definující priority v oblasti ochrany a udržitelného využívání biodiverzity na území ČR. Zohledňuje současné mezinárodní závazky, zejména Strategii EU pro oblast biodiverzity do roku 2020 a Strategický plán Úmluvy o biologické rozmanitosti (CBD) do roku 2020. Příznivý stav biologické rozmanitosti je základním předpokladem pro to, aby ekosystémy poskytovaly základní statky a služby lidské společnosti. Je jedním z klíčových pilířů udržitelného rozvoje ČR.

Strategií jsou definovány 4 prioritní oblasti:

1. Společnost uznávající hodnotu přírodních zdrojů
2. Dlouhodobě prosperující biodiverzita a ochrana přírodních procesů
3. Šetrné využívání přírodních zdrojů

4. Zajištění aktuálních a relevantních informací

Pro hodnocení byly vybrány možné relevantní cíle z hlediska územního plánování:

Prioritní cíle:	Dílčí cíle:	možnost dosažení cílů pomocí uplatnění ÚP
1.4 Cestovní ruch	1.4.1 Jednotný plán/koncepce udržitelného cestovního ruchu	0
	1.4.2 Podporovat certifikaci udržitelného přírodně orientovaného cestovního ruchu (prioritně v NP a CHKO)	0
	1.4.3 Podporovat správy NP a AOPK ČR jako partnery v oblasti udržitelnosti cestovního ruchu	0
	1.4.4 Vytvořit systém sledování udržitelnosti cestovního ruchu (prioritně v ZCHÚ)	0
	1.4.5 Vytvořit a udržovat kvalitní návštěvnickou infrastrukturu v ZCHÚ	0
2.2 Druhy	2.2. 1 Revidovat systém druhové ochrany	0
	2.2.2 Sledovat a vyhodnocovat stav druhů	0
	2.2.3 Rozvíjet a podporovat speciální nástroje druhové ochrany	0
	2.2.4 Usměrnit správu státního majetku tak, aby podporovala ochran druhů	0
2.4 Přírodní stanoviště	2.4.1 Zajistit zákonnou ochranu přírodních stanovišť	0
	2.4.2 Zachovat či zvýšit rozlohu přírodních stanovišť	1
	2.4.3 Regulovat cílené využívání nevhodných druhů	0
	2.4.4 Zajistit ochranu přírodních procesů	1
2.5 Krajina	2.5.1 Omezit rozšiřování zástavby do volné krajiny	1
	2.5.2 Zlepšovat strukturu krajiny	1
	2.5.3 Zlepšovat prostupnost krajiny pro biotu	0
2.6 Sídla	2.6.1 Zavést standardy pro podíl ploch zeleně v urbanizovaných územích	1
	2.6.2 Posílit biodiverzitu ve městech	1
	2.6.3 Podporovat samosprávy a občanské aktivity a iniciativy, které přispívají k posílení biodiverzity ve městech	0
3.1. Zemědělská půda	3.1.1 Podpořit vzdělávání a informovanost zemědělců v oblasti ochrany biodiverzity	0
	3.1.2 Podpořit ochranu biodiverzity v zemědělské krajině prostřednictvím dotačních programů	0
	3.1.3 Omezit eutrofizaci a intenzitu hospodaření v krajině	1
	3.1.4 Kontrolovat nakládání s GMO a nově zaváděnými druhy, které mohou mít nepříznivé účinky na biodiverzitu	0
3.2. Lesní ekosystémy	3.2.1 Zajistit udržitelné využívání lesa	0
	3.2.2 Podporovat vhodné genetické zdroje lesních dřevin	0

Prioritní cíle:	Dílčí cíle:	možnost dosažení cílů pomocí uplatnění ÚP
	3.2.3 Pečovat o příznivý stav půd a vod v lesích	0
3.3 Vodní ekosystémy	3.3.1 Zajistit holistický přístup k využívání vody v krajině	0
	3.3.2 Omezit znečištění a zlepšit fyzikálně chemickou kvalitu vody	1
	3.3.3 Obnovovat krajinné prvky, zajistit průchodnost a ekologický udržitelný hydrologický režim vodních toků	0
	3.3.4 Obnovovat krajinné prvky, zajistit průchodnost vodních toků	0
	3.3.5 Snížit negativní vliv intenzivního rybářství/chovu ryb v rybnících	0
	3.3.6 Zvýšit retenční schopnosti krajiny	1
3.4 Půda a nerostné bohatství	3.4.1 Snížit riziko vodní a větrné eroze a zvýšit obsah organické hmoty v půdě	0
3.5. Zachování a obnova ekosystémů	3.5.1 Omezit negativní vlivy suburbanizace na ekologickou stabilitu krajiny	1
	3.5.2 Zlepšit režim ochrany významných krajinných prvků	0
	3.5.3 Zvýšit podíl rekultivace ploch po těžbě samovolnou sukcesí	0
	3.5.4 Zvýšit propojenost krajiny	1

Aktualizace státního programu ochrany přírody a krajiny České republiky: Smyslem Aktualizace státního programu ochrany přírody a krajiny je přijmout a uskutečňovat takový systém pravidel a opatření, která ve střednědobém a dlouhodobém časovém horizontu přispějí k zásadnímu zlepšení stavu přírody a krajiny.

Aktualizovaný program stručně analyzuje stav přírodního a krajinného prostředí, formuluje dlouhodobé cíle a opatření, nezbytná k jejich dosažení. Zabývá se problematikou ochrany krajiny obecně a dále, podrobněji, podle jednotlivých typů krajinných ekosystémů, chráněnými územími a druhovou ochranou. Respektuje princip udržitelného rozvoje, vychází ze současně platných právních předpisů ČR, bere v úvahu ustanovení mezinárodních mnohostranných úmluv, kterých je ČR smluvní stranou, a závazky ČR jako členského státu EU.

Oblasti	Cíle	možnost dosažení cílů pomocí uplatnění ÚP
3.1.Krajina	Udržet a zvyšovat ekologickou stabilitu krajiny – s mozaikou vzájemně propojených biologicky funkčních prvků a částí, schopných odolávat vnějším negativním vlivům včetně změn klimatu.	1
	Udržet a zvyšovat přírodní a estetické hodnoty krajiny.	1
	Zajistit udržitelné využívání krajiny jako celku především omezením zástavby krajiny, zachováním její prostupnosti a omezením další fragmentace s přednostním využitím ploch v sídelních útvarech, případně ve vazbě na ně.	1

Oblasti	Cíle	možnost dosažení cílů pomocí uplatnění ÚP
	Zajistit odpovídající péči o optimalizovanou soustavu ZCHÚ a vymezený ÚSES jako o nezastupitelný základ přírodní infrastruktury krajiny, zajišťující zachování biologické rozmanitosti a fungování přírodních, pro život lidí nezbytných procesů.	1
3.1.Lesní ekosystémy	Zvýšit druhovou rozmanitost lesních porostů směrem k přirozené druhové skladbě, zvýšit strukturální rozrůzněnost lesa a podíl přirozené obnovy druhově a geneticky vhodných porostů a posílit mimoprodukční funkce lesních ekosystémů	0
3.2.2. Vodní a mokřadní ekosystémy	Obnovit přirozené hydro-ekologické funkce krajiny a posílit schopnosti krajiny odolávat a přizpůsobovat se očekávaným klimatickým změnám.	0
	Zajistit udržitelné využívání vodního bohatství jako celku ve vazbě na dosažení dobrého ekologického stavu vod podle Směrnice 60/2000/ES.	0
	Zachovávat a zvýšit biologickou rozmanitost vodních a mokřadních ekosystémů obnovou volné prostupnosti vodního prostředí a omezením jeho další fragmentace.	0
3.2.4. Agrosystémy, půda	Zabezpečení ochrany půdy jako nezastupitelného a neobnovitelného přírodního zdroje, s uplatněním principů udržitelného rozvoje a s ohledem na ostatní složky životního prostředí, omezení negativního trendu snižování rozlohy kvalitní zemědělské půdy, snížení negativního působení ohrožujících činitelů na půdu, které ohrožují poskytování ekosystémových služeb půdními ekosystémy (produkční a ekologické funkce půdy).	1
	Trvalé zvýšení různorodosti zemědělsky obhospodařovaných ploch a přilehlých pozemků, které jsou součástí zemědělsky využívané krajiny.	0
3.2.5. Travinné ekosystémy	Zachovat, případně obnovit druhově a morfologicky pestré travní porosty jako nedílnou součást zemědělského hospodaření v krajině.	1
3.2.6. Urbánní ekosystémy	Zajištění vyšší kvality života v sídlech zapojením přírodních nebo přírodě blízkých prvků do struktury sídel.	1

Koncepce zpracované na regionální úrovni:

- Zásady územního rozvoje Jihočeského kraje schválené 13.9.2011 ve znění z 9.3.2018 se zahrnutím 6 aktualizací
- Program rozvoje Jihočeského kraje (schválen v roce 2014 pro období 2014-2020)
- Koncepce ochrany přírody a krajiny Jihočeského kraje (návrhová část schválena 7.10.2008)

Zásady územního rozvoje Jihočeského kraje byly schváleny 13.9.2011, které byly aktualizovány celkem 6 x, poslední znění z 9.3.2018 zahrnuje všech 6 aktualizací. Jedná se o základní nástroj územního plánování kraje. Soulad ÚP byl hodnocen s Prioritami pro zajištění příznivého životního prostředí kraje:

Priorita pro zajištění příznivého životního prostředí kraje	možnost dosažení cílů pomocí uplatnění ÚP
a) respektovat podmínky využití zvláště chráněných území přírody, lokalit NATURA 2000 a zajistit jejich organické doplnění a posílení ekologické stability krajiny prostřednictvím vymezených prvků ÚSES,	1

Priority pro zajištění příznivého životního prostředí kraje	možnost dosažení cílů pomocí uplatnění ÚP
b) z hlediska ochrany vodohospodářsky nejvýznamnějších území zahrnutých do CHOPAV, ochrany povrchových a podzemních vod a vodních ekosystémů v území podporovat a vytvářet územní opatření, která povedou ke zvýšení retenčních schopností území, s cílem zabezpečit ochranu zdrojů kvalitní pitné a užitkové vody pro stávající i budoucí potřeby kraje,	1
c) zamezit nepříznivým projevům lidských činností na kvalitu životního a obytného prostředí, asanovat devastovaná území a odstranit staré ekologické zátěže v území,	1
d) zajistit ochranu před vodní a větrnou erozí, před svahovými deformacemi a před neodůvodněnými zábory kvalitní půdy, s cílem zachovat hodnoty území pro zemědělské a lesní hospodaření a podporovat zejména ekologické a ekonomické přínosy těchto hospodářských činností,	1
e) minimalizovat necitlivé zásahy do krajiny, zamezit urbánní fragmentaci volné krajiny a podpořit úpravy, činnosti a aktivity, které povedou k obnově a zkvalitnění krajinných hodnot území,	1
f) z hlediska preventivní ochrany území před potencionálními riziky a přírodními katastrofami, s cílem minimalizovat rozsah případných škod z působení přírodních sil v území a vytvořit územní rezervy pro případnou náhradní výstavbu.	1

Program rozvoje Jihočeského kraje (schválen v roce 2014 pro období 2014-2020). Nejdůležitější částí tohoto dokumentu je návrh rozvojové strategie kraje, jejímž smyslem je dosáhnout rozvoje konkurenceschopnosti Jihočeského kraje posilováním atraktivity jeho území pro podnikání i investice, dynamizací lidských zdrojů a zkvalitňováním životních podmínek obyvatel při respektování principů udržitelného rozvoje. Strategický cíl: Jihočeský kraj bude atraktivním a bezpečným regionem posilujícím svou konkurenceschopnost v rámci středoevropského prostoru, která bude postavena na zvyšující se kvalitě lidských zdrojů, šetrném využití potenciálu přírodního, historického a kulturního dědictví, na rozvoji a zvyšování dostupnosti veřejných i soukromých služeb pro obyvatele, podnikatele i návštěvníky kraje a na podpoře územní vyváženosti mezi venkovským a městským prostorem při dodržování zásad udržitelného rozvoje.

S navrhovanou změnou z hlediska rozvoje a posouzení vlivů na životní prostředí souvisí tyto cíle vybraných prioritních os Programu rozvoje JČK:

Cíl prioritní osy č. 4: Zajistit a dále posilovat vnitřní environmentální soudržnost a udržitelnost rozvoje Jihočeského kraje, přičemž cíle bude dosaženo prostřednictvím ochrany přírodních hodnot v regionu při jejich šetrném využívání a realizaci ostatních aktivit a záměrů Programu rozvoje kraje.

Cíl prioritní osy č. 5: Zajistit vyvážený rozvoj cestovního ruchu včetně lázeňství a wellness na území Jihočeského kraje jako významných odvětví regionální ekonomiky, který bude postaven na šetrném využití přírodního, historického a kulturního dědictví, na zvyšování kvality služeb, propagace, spolupráce a lidských zdrojů při současném respektování zájmů a hodnot trvale udržitelného rozvoje.

Opatření	Cíl opatření	možnost dosažení cílů pomocí uplatnění ÚP
4.1. Péče o přírodu a krajinu a jejich šetrné využití	Cílem tohoto opatření je zajištění ochrany přírody a péče o krajinu na území Jihočeského kraje s ohledem na zachování kvality zdejší přírody a esteticky vyvážené a ekologicky stabilní krajiny, která bude atraktivní pro život člověka při respektování zájmů hospodářského rozvoje a zásad trvale udržitelného užívání přírodních zdrojů.	1

Opatření	Cíl opatření	možnost dosažení cílů pomocí uplatnění ÚP
4.2 Prevence rizik	Cílem tohoto opatření je podpora realizace preventivních a adaptačních opatření vedoucích k předcházení a eliminaci mimořádných a krizových situací přírodního i antropogenního původu na území Jihočeského kraje.	0
5.1. Vyvážený rozvoj infrastruktury cestovního ruchu	Cílem tohoto opatření je podpora vyváženého rozvoje a zvyšování kvality infrastrukturní nabídky cestovního ruchu na území Jihočeského kraje postaveného zejména na využití přirozeného potenciálu v podobě historického, kulturního a přírodního dědictví, který bude reagovat na potřeby a možnosti jednotlivých destinací v kraji a na rozvojové trendy a změny preferencí turistické klientely.	1

Koncepce ochrany přírody a krajiny: představuje základní strategický materiál rozvoje oblasti ochrany přírody a krajiny na území Jihočeského kraje mimo oblastí velkoplošně zvláště chráněných území, národních přírodních rezervací a národních přírodních památek včetně jejich ochranných pásem. Cíle a opatření k naplnění cílů ochrany přírody a krajiny ve vybraných sektorech představují souhrn cílů a opatření, která budou prosazována orgánem ochrany přírody KÚ JČK při tvorbě příslušných sektorových politik kraje.

Cíle	Cíle	vyhodnocení souladu, možných střetů
Hlavní cíle	Zachování a aktivní tvorba rozmanité, esteticky vyvážené a ekologicky stabilní krajiny	1
	Zachování, případně zvýšení druhové rozmanitosti rostlin a živočichů	1
	Zajištění ochrany a managementu mimořádně hodnotných segmentů krajiny (zvláště chráněných území, registrovaných VKP, památných stromů a prvků ÚSES)	0
Krajina a krajinný ráz	Zachování vysokého podílu ploch s rozmanitou, esteticky vyváženou a ekologicky stabilní krajinou na území Jihočeského kraje.	1
	Postupné zvyšování hodnot krajinného rázu v územích, kde v minulosti došlo k jeho narušení.	1
ÚSES	Vytvoření funkčního ÚSES na území Jihočeského kraje	0
	Zajištění odpovídající ochrany a managementu ÚSES	0
Obecná ochrana rostlin a živočichů	Zachování, případně zvýšení druhové rozmanitosti rostlin a živočichů	1
	Eliminace výskytu a rozšiřování invazních druhů rostlin a živočichů	0
Zvláštní druhová ochrana přírody	Zachování rozmanitosti krajiny a biotopů nezbytných pro život populací zvláště chrán. a dalších významných druhů rostlin a živočichů	1
	Management populací vybraných zvláště chráněných nebo významných druhů rostlin a živočichů na území Jihočeského kraje	0
Vodní hospodářství	Zachování, případně obnovení přirozeného rázu vodních toků zejména ve volné krajině	0
	Zlepšování jakosti (čistoty) povrchových vod	0
	Zlepšování podmínek pro život vodní fauny	0
Turistika a rekreace	Zajištění odpovídající ochrany přírody a krajiny při přípravě a realizaci záměrů pro rozvoj cestovního ruchu, především záměrů lokalizovaných do volné krajiny (mimo zastavěná území obcí)	1
Územní plánování	Zajištění odpovídající ochrany přírody a krajiny v zásadách územního rozvoje (ZÚR) Jihočeského kraje a v územních plánech obcí	1

3. Údaje o současném stavu ŽP v řešeném území a jeho předpokládaném vývoji, pokud by nebyl územní plán

3.1. Základní charakteristiky stavu ŽP v dotčeném území

Správní území obce Římov zahrnuje 3 katastrální území: k.ú. Římov, Branišovice a Dolní Stropnice. Obec má 7 místních částí (Římov, Dolní a Horní Vesce, Hamr, Branišovice, Kladiny, Dolní Stropnice). Počet obyvatel obce byl k 31.12.2019 celkem 927 (z toho 473 mužů a 454 žen). Průměrný věk obyvatel je 40,4 let. Obcí s rozšířenou působností jsou České Budějovice. Obec leží v nadmořské výšce 471 m.

Rozsah a výběr uváděných charakteristik jednotlivých složek ŽP byl zvolen s ohledem na možné ovlivnění jednotlivých charakteristik uplatněním změny územního plánu a také jako obecný popis území z hlediska přírodních, krajinných a kulturních hodnot.

Ovzduší a klima: Podle klimaticko-geografického členění Československa (Quitt, 1971) patří severní část řešeného území do mírně teplé oblasti MT11, jižní pak do mírně teplé MT5. Oblast MT11 se vyznačuje mírně teplým, krátkým jarem a podzimem, léto je dlouhé, teplé a suché, zima pak mírně teplá, velmi suchá, krátká s krátkým trváním sněhové pokrývky. Oblast MT5 se pak vyznačuje normálním až krátkým létem, mírným až mírně chladným, suchým až mírně suchým, přechodným obdobím normálním až dlouhým, s mírným jarem a mírným podzimem, zima je normálně dlouhá, mírně chladná, suchá až mírně suchá s normální až krátkou sněhovou pokrývkou. Podrobnější údaje jsou uvedeny v následující tabulce.

Tab. č. 1: Klimatická charakteristika podoblasti MT11

	MT5	MT11
Počet letních dnů	30-40	40 - 50
Počet dnů s průměrnou teplotou nad 10 °C	140-160	140 - 160
Počet mrazivých dnů	130 -140	110 - 130
Počet ledových dnů	40 -50	30 -40
Průměrná teplota v lednu	-4 °C až -5°C	-2 °C až -3°C
Průměrná teplota v červenci	16 – 17°C	17 – 18°C
Průměrná teplota v dubnu	6 – 7 °C	7 – 8 °C
Průměrná teplota v říjnu	6 – 7 °C	7 – 8 °C
Průměrný počet dnů se srážkami na 1 mm	100 - 120	90 - 100
Srážkový úhrn ve vegetačním období	350 – 400 mm	350 – 400 mm
Srážkový úhrn v zimním období	250 – 300 mm	200 – 250 mm
Suma srážek celkem	60 - 100	550 - 650 mm
Počet dnů se sněhovou pokrývkou	120 - 150	50 - 60
Počet dnů zamračených	50 - 60	120 - 150
Počet dnů jasných	30-40	40 - 50

Podle Köppenovy klasifikace, která je založena na základě rozdělení ročního průběhu teplot a srážek ve vztahu k vegetaci a která je všeobecně ve světě více uznávanou a rozšířenou klasifikací klimatu se územní studii řešené území nachází v podtypu boreálního klimatu Cfb - mírné oceánské klima. Nejchladnější měsíc v průměru nad 0° C (-3° C), všechny měsíce s průměrnými teplotami pod 22 ° C a

nejméně čtyřmi měsíci v průměru nad 10 ° C. Není zde žádný významný rozdíl srážek mezi sezónními obdobími.

Imisní situace v řešeném území byla odvozena z map imisních koncentrací poskytovaných ČHMÚ, ty se v dané oblasti pohybují v tomto rozmezí:

Tab. č.2: Rozmezí imisních koncentrací sledovaných škodlivin v letech 2014 - 2018 v řešeném území (zdroj: ČHMÚ)

Imisní koncentrace PM ₁₀ Roční průměr (µg/m ³) (limit je 40)	Imisní koncentrace PM _{2,5} Roční průměr (µg/m ³) (limit je 25)	Imisní koncentrace NO ₂ Roční průměr (µg/m ³) (limit je 40)	Imisní koncentrace Benzen Roční průměr (µg/m ³) (limit je 5)	Imisní koncentrace Benzo(a)pyren Roční průměr (µg/m ³) (limit je 1)
16,4 - 17,2	12,3 - 12,9	8,3 - 8,8	0,8 - 0,9	0,2 - 0,3

Ve změně řešeném území se nenachází žádný významný znečišťovatel ovzduší. Kvalita ovzduší je ve správním území obce nejvíce ovlivňována silniční dopravou na silnici II. třídy č. 155 a lokálně také malými zdroji znečišťování, především spalováním tuhých paliv v domácnostech, i když část správného území je plynofikována.

Voda: Odtokové poměry - hlavní odtokovou osu území tvoří Malše. Území je začleněno do hydrogeologického rajonu č. 6310 Krystalinikum v povodí Horní Vltavy a Úhlavy. Hladina podzemní vody je volná s puklinovou propustností. Území náleží do povodí Labe, Vltava po Lužnici, 1-06-02 Malše. Územím protéká Malše dle ID 115500000100 o celkové délce 88 km, recipientem je Vltava. Malše je významným vodním tokem, ve správním území je na této řece významná vodní nádrž Římov, sloužící jako zdroj pitné vody pro České Budějovice a další větší města. Dále územím protéká Stropnice (ID 115890000100) Velešinský potok (ID 115870000100), Lomský potok (ID 115880003000), Římovský potok (ID 115880006000), Bartochovský potok (ID 11580009800) a Pašínovický potok (ID 116200000100)

Území nenáleží do chráněné oblasti přirozené akumulace vod (CHOPAV). Významná část správného území se nachází v ochranném pásmu vodního zdroje povrchových vod vodní nádrže Římov (vyhlášeno veřejnou vyhláškou č.j. KUJCK 30750/2006/49 OZZL Ža, Zam, Hav). Všechna katastrální území jsou zařazena mezi zranitelné oblasti (podle NV č.103/2003 Sb., tzv. nitrátová směrnice).

Půda: V řešeném území jsou převládajícím půdním typem kambizemě, lokálně pseudogleje (Tomášek, 2003).

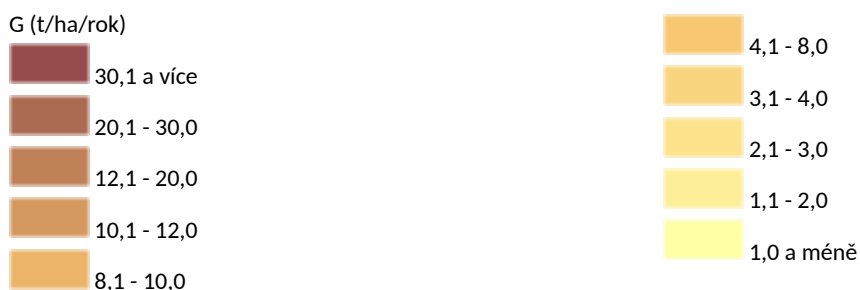
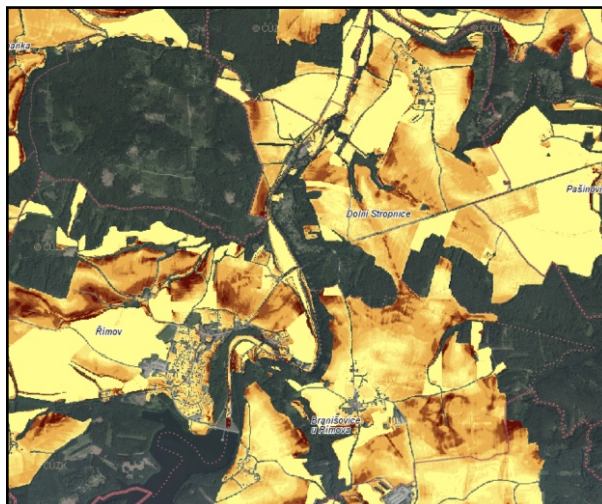
Správní území obce má rozlohu 1 528 ha převažuje dle údajů ČSÚ k 31.12.2019 zemědělská půda na celkem 873 ha (57%) a je převážně tvořena ornou půdou (629 ha tj. 72 % zemědělské půdy), trvalé travní porosty se rozkládají na 211 ha (cca 24 % zemědělské půdy). Lesní půda má výměru pouze 429 ha (28 %). Zahrady mají rozlohu 34 ha (tj. 4 % ze zemědělské půdy). Vodní plochy jsou na rozloze 84 ha tj. 5 % z celkové výměry obce. Zastavěné plochy se rozkládají na ploše 22 ha, zbývající pozemky o rozloze 120 ha jsou vedeny v katastru nemovitostí jako ostatní plochy. Podíl zastavěných a ostatních ploch z celkové výměry obce činí 9 %.

Lesní fond: Větší, severní část správného území náleží do přírodní lesní oblasti 15b - Jihočeské pánve - část třeboňská pánev (PLO 15b). Jižní část patří do PLO 12 Předhoří Šumavy a Novohradských hor Správní území má podprůměrnou lesnatost - 28 % (průměr ČR je 33 %). Většinu lesů tvoří lesy hospodářské a ochranné (okolí vodárenské nádrže Římov), stupeň přirozenosti lesů je nízký.

Koeficient ekologické stability (KES) (Míchal, 1985), což je poměrové číslo stanovující poměr ploch tzv. stabilních a nestabilních krajinnotvorných prvků je v řešeném území vysoký KES=1,16, takže se jedná o vcelku vyváženou krajinu, v níž jsou technické objekty relativně v souladu s dochovanými přírodními strukturami, důsledkem je i nižší potřeba energo-materiálových vkladů.

Z hlediska stability krajiny a zemědělské činnosti je důležitý také podíl zemědělské půdy v řešeném území, která je ohrožena vodní erozí. V ČR je sledována potenciální ohroženost zemědělských půd vodní erozí vyjádřena dlouhodobým průměrným smyvem půdy (G) v t/ha/rok (viz obr. č.1). Ve

správní území je vyšší podíl ploch erozně ohrožených, souvisí to i s vysokým procentem orné půdy s větším sklonem.



obr.č.1: Potenciální ohroženost zemědělských půd vodní erozí vyjádřena dlouhodobým průměrným smyvem půdy (G) v t/ha/rok (zdroj: www.mapy.vumop.cz)

Horninové prostředí a přírodní zdroje: Řešené území nepatří mezi oblasti s významnějšími nalezišti nerostných surovin. Není zde evidované žádné ložisko nerostů. Nachází se zde jedno poddolované území - Branišovice u Římovu - z dřívější těžby grafitu (19. století).

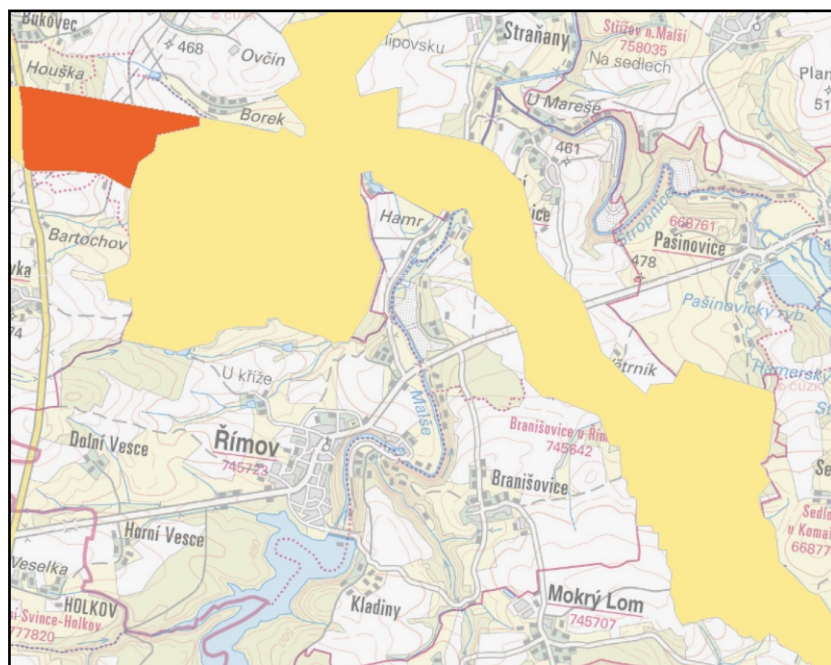
Z hlediska výskytu radonu se jedná o území s nízkým až středním výskytem. Nejedná se o seizmicky ohrožené území, nejsou zde evidována sesuvná území.

Flóra, fauna a ekosystémy: Správní území náleží do **1.43 Českokrumlovského bioregionu**, který pokrývá jih jižních Čech a svými výběžky zasahuje do Rakouska. Zabírá východní část geomorfologického celku Šumavské podhůří a celek Novohradského podhůří. Jeho plocha v ČR je 1 595 km². Jeho typická část je tvořena vrchovinou i hornatinou s pestrá geologickou stavbou. Bioregion má vysokou biodiverzitu, místy i reliktního charakteru. Je zde vyvážené zastoupení lesa (především kulturních smrčín, avšak i rozsáhlých bučin v Blanském lese). Charakteristická je mozaika bioty 3. dubovo-bukového až 5.jedlovo-bukového stupně, s extrémními ostrůvky teplomilné i horské bioty. Řešené území se nachází ve fytogeografickém okrsku **37p Novohradské podhůří a 37o Kaňon Malše**. Potenciální přirozená vegetace je zde **biková a/nebo jedlová doubrava** (*Luzulo albidae-Quercetum petraeae.*, *Abieti-Quercetum*). Nachází se zde biochory -4BS Erodované plošiny na kyselých metamorfitech v suché oblasti 4. vegetačního stupně, 4BN Erodované plošiny na zahliněných pískách 4. vegetačního stupně, 4BS Erodované plošiny na kyselých metamorfitech 4. vegetačního stupně a -4US Výrazná údolí v kyselých metamorfitech v suché oblasti 4: vegetačního stupně.

Územím prochází **migrační koridor velkých savců** (viz obr. č. 2). Ve správním území obce je Ústředním seznamem ochrany přírody vedeným AOPaK ČR evidováno 9 **památných stromů**:

- 103120 Dub u Horních Vesců I.
- 103121 Dub u Horních Vesců II.
- 103124 Dub v Hamru

- 106018 Javor u Římova
- 103147 Lípa v Dolní Stropnici
- 103123 Lípa v Římově I.
- 103125 Lípa v Římově II.
- 103273 Lípa v Římově III.
- 103122 Ořešák v Kladínách



obr. č.2: Průchodnost krajiny pro velké savce (zdroj: <https://aopkcr.maps.arcgis.com>)

Ve správním území obce je registrováno celkem 10 významných krajinných prvků:

- Skupina dřevin z cesty v Kladínách (k.ú. Branišovice)
- Skupina dřevin v Kladínách (k.ú. Branišovice)
- Část remízku (k.ú. Branišovice)
- Porost dřevin u kapličky a sýpky (k.ú. Dolní Stropnice)
- Porost dřevin v úvozu (k.ú. Dolní Stropnice)
- Remíz - Kašparův lom (k.ú. Dolní Stropnice)
- Lipové stromořadí u silnice (k.ú. Dolní Stropnice)
- Dubové stromořadí u cesty - Hamr (k.ú. Římov)
- Listnatý porost na svahu nad Malší (k.ú. Římov)
- Zeleň u kostela a na návsi v Římově (k.ú. Římov)

ÚSES (územní systém ekologické stability): Územní systém ekologické stability (ÚSES) je vybraná soustava ekologicky stabilnějších částí krajiny, účelně rozmístěných podle funkčních a prostorových kritérií tj. podle rozmanitosti potenciálních přírodních ekosystémů v řešeném území, dle aktuálního stavu krajiny a společenských limitů a záměrů určujících současné a perspektivní možnosti kompletování uceleného systému. Cílem ÚSES je izolovat od sebe ekologicky labilní části krajiny soustavou stabilních a stabilizujících ekosystémů. Územím prochází nadregionální biokoridor NBK3/K169, dále jsou zde 3 regionální biokoridory RBK1/RK39, RBK2/RK39, RBK1/RK58 a 1 regionální biocentrum RBC1/581. Hlavní kostra je doplněna 6 lokálními biocentry a 7 lokálními biokoridory.

Krajina: Správním územím obce je lesoplná krajina. Krajina je zemědělsky využívána intenzivně, s vysokým podílem orné půdy a poměrně vysokým procentem zastavěných ploch. Krajinný ráz, který je definován zákonem č. 114/1992 Sb., o ochraně přírody a krajiny, je přírodní, kulturní a historická charakteristika určitého místa či oblasti a je chráněn před činností snižující jeho estetickou a přírodní hodnotu. Zásahy

do krajinného rázu, zejména umístování a povolování staveb, mohou být prováděny pouze s ohledem na zachování zvláště chráněných území, kulturních dominant krajiny, harmonické měřítko a vztahy v krajině.

Z hlediska **geomorfologie krajiny** (Demek, 2006) náleží změnou řešené území:

- východní část správního území obce:

Suprovincie :	Šumavská soustava	I
Oblast – podsoustava :	Šumavská hornatina	IB
Celek :	Novohradské podhůří	IB-4
Podcelek :	Stropnická pahorkatina	IB-4B
Okresek :	Strážkovická pahorkatina	IB-4B-1

- západní část správního území obce:

Suprovincie :	Šumavská soustava	I
Oblast – podsoustava :	Šumavská hornatina	IB
Celek :	Novohradské podhůří	IB-4
Podcelek :	Kaplická brázda	IB-4A
Okresek :	Velešínská pahorkatina	IB-4A-1

Strážkovická pahorkatina je členitá kerná pahorkatina prořezaná průlomovým údolím Stropnice pod Borovany. Je středně zalesněna borovými a smrkovými porosty, pole, louky, často s vlhkomilnými druhy.

Velešínská pahorkatina je pahorkatina s plochým povrchem skloněným od jihu k severu, v západní části prořezaná hlubokým údolím Vltavy. Je málo zalesněná, tvoří ji mozaika polí, luk, rybníků a smrkových a borových lesů s příměsí dubu.

V ZÚR JČK byly vymezeny typy krajiny, přičemž ve změnou řešeném území je vymezena **krajina lesoplní**. Tato je charakterizována jako reliéf vrchovin a pahorkatin, zemědělská krajina je střídána s lední krajinou, výrazná je struktura historické kulturní krajiny potoční a říční nivy, mokřady, lesní porosty se segmenty přírodě blízkých lesů, přírodě blízké louky. Cílovou charakteristikou je zachování charakteru tohoto typu krajiny.

Dle Generelu krajinného rázu JČK (Vorel a kol., 2009) náleží správní území do 2 krajinných oblastí ObKR 23 Kamenoujezdsko a ObKR 24 Trhosvinensko. Oblast krajinného rázu je krajinný celek s podobnou přírodní, kulturní a historickou charakteristikou odrážející se v souboru jejích typických znaků, který se výrazně liší od jiného celku ve všech charakteristikách či v některé z nich a který zahrnuje více míst krajinného rázu. Je vymezena hranicí, kterou mohou být přírodní nebo umělé prvky nebo jiné rozhraní měnících se charakteristik. Změnou řešené území náleží do **ObKR 24 Trhosvinensko**. Oblast krajinného rázu je krajinný celek s podobnou přírodní, kulturní a historickou charakteristikou odrážející se v souboru jejích typických znaků, který se výrazně liší od jiného celku ve všech charakteristikách či v některé z nich a který zahrnuje více míst krajinného rázu. Je vymezena hranicí, kterou mohou být přírodní nebo umělé prvky nebo jiné rozhraní měnících se charakteristik. Oblast krajinného rázu Trhosvinensko je krajinou vrchovin Hercynika, jen v nivě Stropnice u Borovan se jedná o krajinu širokých říčních niv a krajinu rovin. Je tvořena segmentem krajiny horní části povodí Svinenského potoka. Terén vymezuje konkávní prostor, oddělený na severu a severovýchodě od Lišovského práhu a od Třeboňska tokem stropnice a na jihu masivem Slepíčních hor. Dostředná struktura uspořádání území odpovídá georeliéfu. Vzniká obraz kultivované harmonické krajiny se značnou členitostí vegetačního krytu a drobnějším prostorovým členěním. Krajina vyniká silnou kulturní identitou, estetickou atraktivností a harmonií měřítko.

Pro **ObKR 24 Trhosvinensko** jsou stanoveny **cíle a podmínky ochrany krajinného rázu**:

- 1. Přírodní charakteristika a vizuální projev jejích znaků:

- cíle:

- C.1.1 - Zachování struktury členité krajiny okolí Trhových Svinů s množstvím drobných lesíků, remízků a nelesní rozptýlené zeleně.

- C.1.2. Zachování členité krajiny nivy Stropnice na Borovansku s rybniční soustavou, střední členitostí prostorové struktury a kontrastem otevřených prostorů a lesních porostů.
- podmínky:
 - P.1.1 - Chránit výraznost a nenarušenost významnějších terénních horizontů
 - P.1.2 - Chránit nenarušenost struktury rybniční krajiny Borovanska.
 - P.1.3 - Chránit a obnovovat vegetační prvky nelesní zeleně podél vodních toků a vodních ploch jakožto důležité prvky prostorové struktury a znaky přírodních hodnot.
- 2. Kulturní a historická charakteristika a vizuální projev jejích znaků:
 - cíle:
 - C.2.1 - Zachování siluet a charakteru okrajů obcí s cennou architekturou, urbanistickou strukturou a cennou lidovou architekturou.
 - C.2.2 - Zachování dominance poutního kostela Nejsv. Trojice u Trhových Svin.
 - C.2.3 - Zachování a obnovení prostorového významu četných prvků drobné sakrální architektury a drobných kulturních dominant ve vesnických sídlech
 - podmínky:
 - P.2.1 - Omezit možnost stavebních záměrů, které by mohly snížit význam krajinné dominanty poutního kostela Nejsv. Trojice a dalších historických dominant v sídlech
 - P.2.2 - Chránit harmonické zapojení vesnických sídel do krajinného rámce, v cenných lokalitách zachovávat dimenze, měřítko a hmoty tradiční architektury.
- 3. Vizuální charakteristika, estetické hodnoty, harmonické měřítko a vztahy
 - cíle:
 - C.3.1 - Zachování nenarušenosti významnějších terénních horizontů výstavbou a technickými zařízeními,
 - C.3.2 - Zachování souladu zástavby a krajinného rámce některých obcí, zachování relativní nenarušenosti měřítka zástavby.
 - podmínky:
 - P.3.1 - Chránit vizuální význam drobných kulturních dominant vč. prvků sakrální architektury.

Krajinářsko přírodní hodnoty jsou zvýšené, území náleží do oblasti Doudlebska a regionu Pomalší. Na území obce je zachována rozptýlená zeleň podél cest, dále kolem rybníků a vodotečí:

- významné rozhledy do krajiny umožňují vnímání dominant – Doudleby, Sv.Ján n.M., Kletě
- impozantní dílo Římovská přehrada
- podél komunikací se objevují výrazné aleje s bohatými průhledy do údolí řek Malše a Stropnice.

Hmotný majetek, kulturní památky: Celé území obce je územím s možnými **archeologickými nálezy**. Má-li se provádět stavební činnost na území s archeologickými nálezy, jsou stavebníci již od doby přípravy stavby povinni tento záměr oznámit archeologickému ústavu a umožnit jemu nebo oprávněné organizaci provést na dotčeném území záchranný archeologický výzkum. Obdobně se postupuje, má-li se na takovém území provádět jiná činnost, kterou by mohlo být ohroženo provádění archeologických výzkumů.

Archeologickou lokalitou je bývalé hradiště Branišovice. Tato území jsou jedním z limitů využití území, je nutno postupovat v souladu s požadavky státní památkové péče.

Kromě toho se nachází v sídlech i krajině řada **pomníků, kapliček a křížků** – tyto prvky je nutno chránit a vhodně zapojit do nové urbanistické situace. V Římově a okolních sídlech se nachází asi 15 návesních kaplí, pomníků a božích muk.

Římov je tradičním sídlem vesnického osídlení, dochovaly se stavby církevní i několik desítek staveb **vesnické architektury** zemědělských usedlostí, typických pro tento region. Opravy a přestavby těchto staveb je nutné provádět tak, aby nebyl setřen tradiční ráz sídelní struktury (zachování proporcí, tvaru střech, členění fasád, hodnotných detailů). Všechna sídla leží výše než 450 m n m., tedy poměrně

vysoce, s **krásnými rozhledy do okolní krajiny** a do údolí Malše – tyto rozhledy je třeba chránit před rušivými zásahy, především před nevhodnými hospodářskými a technickými stavbami.

Část území tvoří **Krajinná památková zóna Římovsko**, která byla prohlášena vyhláškou Ministerstva kultury č.208/1996 Sb. z 1.července 1996 o prohlášení území vybraných částí krajinných celků za památkové zóny.

Objekty zapsané ve státním **seznamu nemovitých kulturních památek** – tyto památky musí být zachovány, nesmí být poškozeny, ani jinak znehodnoceny, při činnostech nutno splnit podmínky státní památkové ochrany:

- č. 410 – areál zámku, čp.1 (zámek, hospodářská budova, zahrada) Dolní Římov
- č. 411 – měšťanský dům čp. 2 Dolní Římov
- č. 413 – soubor kostela Sv. Ducha a Santa Casa (kaple, ambity), I. kat.
- č. 414 – křížová cesta – 25 zastavení
- č. 415 – mezník (při zdi chodby v zámku z r. 1679)
- č. 416 – boží muka (kamenná, při silnici k Malši - směrem k Pašínovcům)
- č. 3-6235 – venkovská usedlost v Římově čp.23
- č. 37163/3-5878 - silniční most přes Malši v k.ú. Dolní Stropnice
- č. 36194/3-260 – vyvýšené opevněné sídliště – hradiště, Branišovice, na ostrohu proti Římovu, archeologické stopy.

Obyvatelstvo: Počet obyvatel obce byl k 31.12.2019 celkem 927 (z toho 473 mužů a 454 žen). Průměrný věk obyvatel je 40,5 let. Největší část cca 64,5 % tvořilo obyvatelstvo produktivního věku tj. ve věku 15-64 let, děti do 14 let bylo 19 % a obyvatel nad 65 let je cca 16,5 %.

Základní občanská vybavenost je soustředěna v Římově. Sídlo Římov má vodovod a kanalizaci s vyústěním na ČOV Římov. Římov je plynofikován, s plynifikací dalších sídel se nepočítá. Branišovice jsou napojeny na vodovod z Kladin. Navrženo je rozšíření stávajícího veřejného vodovodu pro zásobování navržené výstavby. Je počítáno s prodloužením větví na severní a západní okraj zástavby a s novou větví pro zástavbu umístěnou při západním okraji. Dále je řešeno zásobování celé severovýchodní proluky, kde výstavbou nové větve dojde k zokruhování sítě s předpokládanou výhodou kvalitnější vody a plynulejší dodávky. V Branišovicích budou jednotlivé části povodí odkanalizovány do sběrných jímek oddílnou kanalizací, odkud budou splašky čerpány splaškovou kanalizací a dále gravitačně odvedeny do stávajícího sběrače u mostu přes Malši a na ČOV Římov. Trasa kanalizace je navržena tak, aby nezasáhla do archeologicky cenného území hradiště. Kanalizace je z Branišovic vedena přes lokalitu Za příkopy, dále komunikací k chatové osadě U řeky, kde se napojuje na stávající kanalizaci odvádějící splašky z Kladin a lokality U řeky na ČOV Římov. Dešťové vody budou přednostně zasakovány, případně odváděny stávající kanalizací do místních vodotečí, nebo přes retenční nádrž přímo do řeky Malše.

Dopravní síť: Koncepce dopravy je založena především na řešení hlavního silničního tahu (silnice II.třídy č.155 směr Český Krumlov – Římov – Borovany – Třeboň). Tato silnice je napojena na silnici I/3 a v budoucnu bude napojena i na dálnici D3. Po realizaci dálnice bude silnice I/3 převedena do kategorie II/603. Nadřazená komunikační síť II.třídy je doplněna **silnicemi III.třídy**. Síť silnic III.třídy tvoří: do Kladin vede sil. III/15527, do Dolní Stropnice III/15525, do Branišovic III/15526, do Plava III/15529. Tyto silnice budou postupně upravovány na normové parametry.

Hygiena prostředí: Zdrojem hlukové zátěže je v řešeném území především doprava na silnici II/155, která prochází zastavěným územím obce.

3.2 Předpokládaný vývoj území, pokud by nebyl uplatněn územní plán

Změna č. 2 územního plánu Říмова řeší soukromé zájmy obyvatel obce a zájemců o bydlení. Pokud by nebyla Změna č. 2 ÚP uplatněna, nedošlo by k významnému ovlivnění kvality života a rozvoje území ve správním území obce, ve stávajícím ÚP je vymezeno dostatečné množství nových ploch pro bydlení.

4. Charakteristiky ŽP, které by mohly být uplatněním územního plánu významně ovlivněny

Příroda a krajina: Ve změnou řešeném území se nenachází žádné zvláště chráněné území či přírodní park. Z hlediska přírodního se ale jedná o přírodně cenné území, především z hlediska krajinářského a zachovalosti přírodního prostředí. Nenachází se zde žádné území zařazené do soustavy NATURA 2000, příslušný orgán ochrany přírody - tj. KÚ Jihočeského kraje vyloučil možné vlivy na tuto soustavu chráněných území.

Fragmentace krajiny může představovat zásah do ekologické stability krajiny. Riziko může představovat případný zásah do prvků ÚSES. Změna územního plánu nepřináší nároky na významnou fragmentaci území, ruší koridor pro plynovod. Správním územím prochází migrační koridor pro velké savce, ale tento vede mimo změnou č. 2 řešené území.

V ZÚR JČK byly stanoveny mimo jiné zásady pro rozhodování o změnách využití území pro plochy regionálních a nadregionálních ÚSES. Vybrané relevantní zásady pro řešené území:

- vymezené prvky ÚSES je účelné doplňovat o relevantní skladebné části místního ÚSES
- u vymezených prvků ÚSES nesmí být narušena jejich kontinuita,
- v případě prvků ÚSES vložených do vyšší hierarchie je nutno při jejich využití respektovat přísnější podmínky toho prvku, který pojímá vyšší ochranu,
- vymezená biocentra musí být chráněna před změnou využití území, která by snížila stávající stupeň ekologické stability a před umístováním záměrů (zejména staveb), které jsou v rozporu s hlavní funkcí těchto ploch,
- vymezené biokoridory musí být chráněny především z hlediska zachování jejich průchodnosti, je možné do nich umisťovat dopravní a technickou infrastrukturu, pokud nedojde k překročení přípustných parametrů pro jejich přerušení (případně bude zajištěna průchodnost jiným opatřením), přitom zejména u dopravní infrastruktury dbát, aby protnutí bylo co nejkratší, pokud možno kolmo k ose biokoridoru,
- vymezení skladebných prvků ÚSES v území ložisek není překážkou k případnému využití ložiska za podmínky, že pokud budou funkce ÚSES využitím ložiska nerostů dočasně omezeny, případně dojde k dočasné úpravě trasy biokoridoru, budou po ukončení těžby obnoveny v odpovídajícím charakteru, trase a v potřebném rozsahu s výjimkou některých vyjmenovaných ložisek, kde převládají zájmy ochrany přírody nad případnou těžbou.

Pro **krajinu lesopolní**, která byla vymezena ve změnou řešeném území, jsou ZÚR JČK stanoveny tyto zásady pro činnost v území a rozhodování o změnách v území s cílem zachovat charakter tohoto typu krajiny:

- a) zachovat v nejvyšší možné míře stávající rozmanitost krajiny a dále tuto rozmanitost podporovat doplňováním vhodných krajinných prvků resp. nepřipouštěním vymizení prvků stávajících (např. minimalizací záborů PUPFL),
- b) podporovat retenční schopnost krajiny,
- c) územně plánovacími nástroji podpořit respektování znaků historicky kulturní krajiny, cenných architektonických a urbanistických znaků sídla i jejich vhodnou dostavbu,
- d) rozvíjet cestovní ruch ve formách příznivých pro udržitelný rozvoj.

Cílová charakteristika krajiny je zachování charakteru tohoto typu krajiny.

Také **volná, nezastavěná krajina** je hodnotou důležitou jak pro současný, tak i budoucí udržitelný rozvoj. Z tohoto hlediska je důležité, aby zastavitelné plochy navazovaly na stávající zástavbu a nevytvářely se nové enklávy a dominanty v krajině. Návrhem územního plánu by mohlo také dojít k negativnímu ovlivnění zachovalé urbanistické formy jednotlivých sídel nebo ke zhoršení jejich současného narušení, což by mohlo vést k negativnímu ovlivnění krajinného rázu oblasti.

Ovzduší: Návrh změny ÚP neobsahuje rozvojové plochy, kde by mohly být umístěny významnější zdroje znečišťování ovzduší. Stávající imisní situace ve správním území obce je dobrá, bez předpokladu překračování imisních limitů.

Voda: Uplatněním návrhu změny ÚP budou navýšeny nároky na využití stávajících vodních zdrojů. Ve změnou řešeném území se nenachází ochranné pásmo vodního zdroje.

Půdní fond: Návrh změny ÚP obsahuje povinné vyhodnocení vlivu územně plánovací dokumentace na ZPF podle přílohy č. 3 vyhlášky MŽP č. 13/1994 Sb. Významnější vliv na ochranu půd by mohl znamenat zábor hodnotných zemědělských půd I. a II. třídy ochrany, z tohoto pohledu byl hodnocen vliv návrhu na ZPF. Plochy, které byly vyhodnoceny v rámci původního ÚP jsou ponechány beze změn, hodnoceny jsou pouze nové plochy. Návrh změny ÚP nezasahuje do pozemků určených k plnění funkcí lesa ani do jeho ochranného pásma.

Horninové prostředí a geologie: Změnou řešené území nezasahuje do žádného chráněného ložiskového území, není zde žádné ložisko ani prognózováno.

Charakteristiky z hlediska zdraví obyvatelstva: Z hlediska zdraví obyvatel je hlavním rizikem znečištění ovzduší a zvýšení hlukové zátěže, navrhované plochy nebudou zdrojem znečišťování ovzduší ani zdrojem hlukové zátěže.

5. Současné problémy a jevy ŽP, které by mohly být uplatněním územního plánu významně ovlivněny, zejména s ohledem na zvláště chráněná území a ptačí oblasti

Příroda a krajina: Změnou řešené území není součástí zvláště chráněného území, toto se nenachází ani v blízkosti změnou řešeného území. Nezasahuje ani do soustavy NATURA 2000. Nepředstavuje zásah do významného krajinného prvku ani do přírodního biotopu.

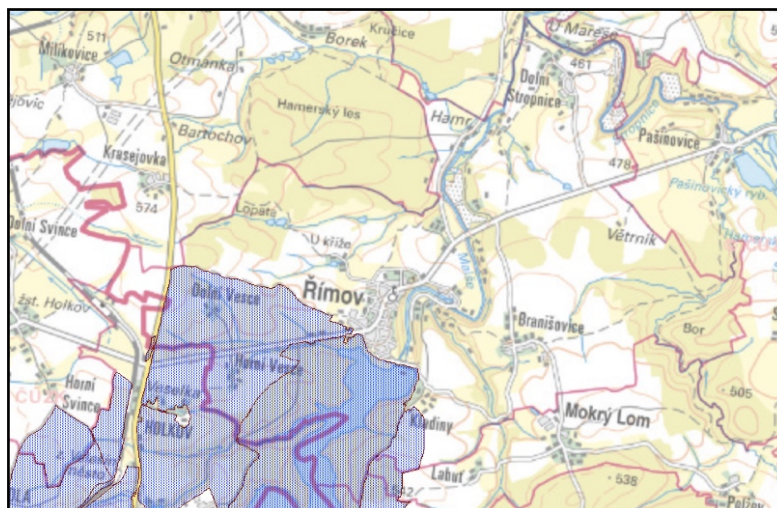
Ovzduší: Z hlediska kvality ovzduší patří řešené území k málo zasaženým a ohroženým. Problematické může být v řešeném území spalování tuhých paliv v domácnostech, což může vést k lokálnímu a sezónnímu zhoršování kvality ovzduší. Návrhové plochy nejsou zdrojem znečišťování ovzduší.

Horninové prostředí a přírodní zdroje: Řešené území leží v převážně geologicky stabilním prostředí bez náchylnosti k sesuvům. Nejsou zde ani stará důlní díla a poddolovaná území. Neprobíhá zde ani žádná aktivní těžba nerostů, ve změnou řešeném území se nenachází žádné evidované ložisko nerostů.

Půda: Zábor nejkvalitnějších zemědělských půd pro novou výstavbu společně s půdní erozí patří mezi nejvýznamnější negativní vlivy na životní prostředí, ke kterému v současné době v ČR dochází. Z tohoto hlediska je důležité neřešit problémy životního prostředí po jednotlivých složkách na úkor jiných (např. problémy znečišťování ovzduší dopravou, společně s problematikou nadměrné hlukové zátěže řešit pouze pomocí záboru půdy bez ohledu na její kvalitu). Trvalé odnětí kvalitních půd ze ZPF je nutné v rámci územního plánu minimalizovat na mez odpovídající udržitelnému rozvoji území. Ve správním území je velmi vysoký podíl orných, kvalitních půd a erozní ohroženost pozemků je místy vysoká.

Od 1. 4. 2015 je v platnosti novela zákona č. 334/1992 Sb., o ochraně ZPF, která stanoví, že zemědělskou půdu I. a II. třídy ochrany lze odejmout pouze v případech, kdy jiný veřejný zájem výrazně převyšuje nad veřejný zájem ochrany ZPF.

Voda: Část území patří do ochranného pásma vodního zdroje povrchových vod - Římov.



obr. č. 3: Ochranné pásmo vodního zdroje - vodní nádrže Římov (zdroj: <https://heis.vuv.cz>)

V ochranném pásmu I. stupně je zakázáno:

- Vstup nepovolaným, kteří nevykonávají činnosti související s provozem a ochranou vodárenské nádrže a hospodařením na pozemcích s lesními a lučními porosty. Je omezen pohyb vozidel, chodců a cyklistů.
- Vjezd vozidel dopravujících náklad, který může způsobit ohrožení nebo zhoršení jakosti povrchových a podzemních vod.
- Provádění stavebních činností, terénních úprav, zemních prací a vrtných prací, pokud nesouvisí s provozem vodárenské nádrže nebo zlepšováním jakosti povrchových a podzemních vod.

- Výkon rybářského práva, intenzivní a polointenzivní chov ryb.
- Výkon práva myslivosti s některými povolenými činnostmi.
- Přelety speciálních letadel a vrtulníků provádějících postřiky a hnojení, včetně přeletů sportovních letadel i bezmotorových, rogal a balonů.
- Hnojení pozemků.
- Skladování závadných látek a nakládání s nimi.
- Vypouštění odpadních vod.

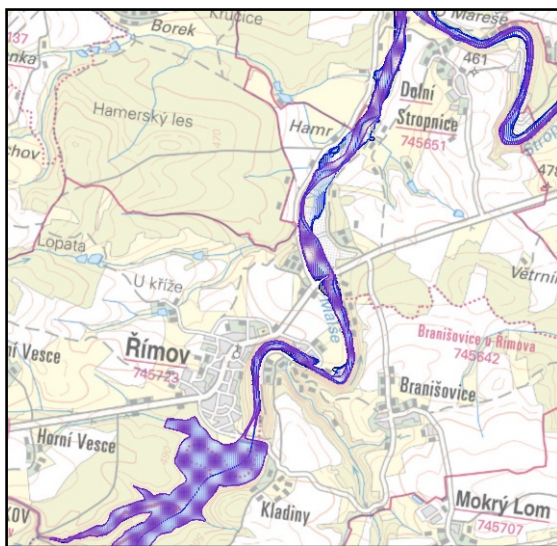
V ochranném pásmu II. stupně je zakázáno:

- Skladování závadných látek a nakládání s nimi. Toto se nevztahuje na domácnosti a drobné provozovny. Dále se nevztahuje zákaz na skladování statkových tekutých a tuhých organických hnojiv a krmiv, která jsou skladována ve stávajících vodohospodářsky za bezpečných objektech.
- Zřizování olejových kotelen a ČSPHM.
- Vjezd vozidel dopravujících náklad, který může způsobit ohrožení nebo zhoršení jakosti povrchových a podzemních vod s výjimkou fekálních vozů vyvážejících odpadní vody z bezodtokových jímek z OPVZ II.
- Zřizování nových a rozšiřování stávajících hřbitovů.
- Aplikace kejdy a silážních šťáv na zemědělské půdě.
- Aplikace průmyslových a statkových hnojiv na zemědělské půdy v období 1.12. - 28.2: a dále na zamrzlou půdu a půdu se sněhovou pokrývkou.
- Provádění mulčování na zemědělské půdě.
- Pěstování širokořádkových plodin na orné půdě. Výjimku tvoří drobné pozemky situované mimo břehové linie vodních toků (např. políčka zřízená u jednotlivých nemovitostí).
- Umisťování hnojišť a zařízení pro skladování siláže.
- Zřizování skládek odpadů.
- Povolování vypouštění odpadních vod do vod podzemních.
- Vypouštění průmyslových odpadních vod s měřitelnými zbytkovými koncentracemi závadných látek do vod povrchových.
- Výstavba dálnic, dálkových produktovodů, průmyslových a skladových areálů, letišť, skladů jaderných odpadů a podobných staveb, které mohou ohrozit vydatnost, jakost a zdravotní nezávadnost vod.
- Intenzivní a polointenzivní chov ryb ve vodních nádržích.
- Provádění nových staveb pro individuální a hromadnou rekreaci.
- Stanování a táboření většího počtu osob s výjimkou stávajících vodohospodářky zabezpečených tábořišť.
- Provádění změn kultury pozemků, které by byly v rozporu s projektem "Dokumentace ochranných pásem vodárenské nádrže Římov na Malši".

Dále jsou některé činnosti v ochranných pásmech jak I. tak II. stupně omezeny.

Změnou řešené území patří mezi zranitelné oblasti (tzv. nitrátová směrnice). Nitrátová směrnice je předpis Evropské unie (Směrnice Rady 91/676/EHS o ochraně vod před znečištěním způsobeném dusičnany ze zemědělských zdrojů) vytvořený pro ochranu vod před znečištěním dusičnany ze zemědělství. Plnění nitrátové směrnice je povinné ve zranitelných oblastech, které jsou vymezeny v hranicích katastrálních území. Zranitelné oblasti jsou oblasti, kde se vyskytují vody znečištěné dusičnany ze zemědělských zdrojů. Zemědělské hospodaření ve zranitelných oblastech dále upravuje akční program nitrátové směrnice. V celém správním území by mělo být omezeno hnojení dusíkatými hnojivy.

Na Malši a Stropnici jsou stanovena záplavová pásma, do změnou řešených ploch nezasahuje žádné z nich.



obr. č. 4: Vymezená záplavová území řeky Malše (zdroj: <https://heis.vuv.cz>)

Obyvatelstvo: Řešené území patří z hlediska kvality ovzduší mezi méně zatížené, jedná se o venkovské prostředí ale v blízkosti krajského města. Mezi největší znečišťovatele ovzduší v obytném prostředí patří doprava po hlavní komunikaci II/155. S provozem na této silnici také souvisí hluková zátěž prostředí, která je opět největší v okolí hlavních pozemních komunikací. Změnou řešená území leží mimo kontakt hlavní komunikace.

Rizikové přírodní faktory v území: Řešené území má stabilní geologické podloží a není zde evidováno žádné území náchylné k sesuvům. V řešeném území také nedochází k vyššímu výskytu extrémních meteorologických stavů (silné bouřky, větší námrazy atd.) než v jiných částech kraje, návrh by neměl přispět k jejich zvýšenému výskytu. Změnou řešená území nejsou ohrožena povodněmi. Podle Systému evidence kontaminovaných míst není ve změnou řešeném území evidována žádná stará ekologická zátěž.

6. Zhodnocení stávajících a předpokládaných vlivů navrhovaných variant územního plánu, včetně vlivů sekundárních, synergických, kumulativních, krátkodobých, střednědobých a dlouhodobých, trvalých a přechodných, kladných a záporných,

Územní plán je závaznou územně plánovací dokumentací. Z hlediska možných, potenciálních vlivů návrhových ploch rozvoje území byly identifikovány a vyhodnoceny potenciálně možné vlivy na jednotlivé složky životního prostředí, které jsou uvedeny v tabulkách. Vlivy byly vyhodnoceny celkově u jednotlivých rozvojových ploch řešených Změnou č. 2 ÚP Římov. Plochy pak byly posouzeny i ve vzájemných vztazích a souvislostech a s dalšími plochami stávajícího ÚP. Jedná se o odborný odhad možných vlivů z uplatnění územního plánu.

Tabulkové vyhodnocení vlivů na jednotlivé složky životního prostředí

Použitá stupnice vyhodnocení:

- +2 potenciálně významný pozitivní vliv tzn. že může dojít k pozitivnímu ovlivnění dané složky ŽP nebo zdraví lidu přímo či nepřímo, ale s vysokou pravděpodobností a/nebo v celém řešeném území
- +1 potenciálně pozitivní vliv tzn. že může dojít k pozitivnímu ovlivnění dané složky ŽP nebo zdraví lidu přímo či nepřímo, ale s nízkou pravděpodobností a/nebo pouze lokálně
- 0 zanedbatelný (neutrální) vliv
- 1 potenciálně mírně negativní vliv tzn. že může dojít k negativnímu ovlivnění dané složky ŽP nebo zdraví lidu přímo či nepřímo, ale s nízkou pravděpodobností a/nebo pouze lokálně
- 2 potenciálně významný negativní vliv tzn. že může dojít k negativnímu ovlivnění dané složky ŽP nebo zdraví lidu přímo či nepřímo, ale s vysokou pravděpodobností a/nebo v celém řešeném území

Změna č. 2 územního plánu Římov řeší pouze dílčí změny ve správním území obce Římov, nedochází k ovlivnění širších vztahů v území. Navrhuje 3 nové plochy bydlení, změnu plochy pro agroturistiku na plochu bydlení a novou plochu pro rekreaci. Umožňuje nově řešit likvidaci odpadních vod v sídle Dolní Stropnice individuálně při ponechání možnosti vybudování kanalizace a ČOV. Také vypouští záměr obchvatu obce Hamr, který nemá dopad do územního plánu sousedního obce Doudleby.

Z návrhu byl také vypuštěn koridor pro umístění vysokotlakého plynovodu, který by měl pokračovat do správního území města Velešín a do správního území obce Komařice. Po prověření, že z hlediska zajištění distribuce a fungování systému zásobování plynem na úrovni VTL není nutné navržené propojení VTL plynovodů mezi městy Velešín – Borovany, bylo koridor možno vypustit pro jeho neaktuálnost na základě projednání s E.ON Česká republika, s.r.o., neboť dle Územní energetické koncepce Jihočeského kraje je při rozhodování o vedení tras velmi významné odborné a podnikatelské rozhodnutí plynárenské společnosti. Tato konkrétní změna nemá žádné negativní vlivy na jednotlivé složky životního prostředí.

V územním plánu došlo k využití, zastavění ploch:

- celé zastavitelné plochy 21 v sídle Kladiny
- částečnému využití plochy přestavby P3 v sídle Kladiny
- částečnému využití zastavitelných ploch 14A, 6A v sídle Branišovice
- celé zastavitelné plochy 21 v sídle Branišovice
- částečnému využití zastavitelných ploch 5A, 5B v sídle Římov
- částečnému využití zastavitelné plochy 1A, 5B v sídle Dolní Stropnice

Plochy bydlení

Přípustné využití:

- stavby pro bydlení s možností vestavěného občanského vybavení nerušícího nad přípustnou mírou funkci bydlení a pokud funkce bydlení bude plošně převažovat, o maximální zastavitelnosti pozemků do 40 %,
- rekreační zahrady, bazény, stavby pro sport a rekreaci sloužící potřebě daného území, zejména hřiště pro děti apod.
- dopravní a technická infrastruktura, veřejná prostranství

Nepřípustné využití:

- samostatné objekty pro individuální rekreaci s výjimkou rekreačních chalup, provozy a činnosti, které jsou provázány hlukem nebo častým dopravním provozem, nebo svými negativními vlivy jinak narušují funkce obytné zóny, a to nad míru přípustnou podle norem a předpisů

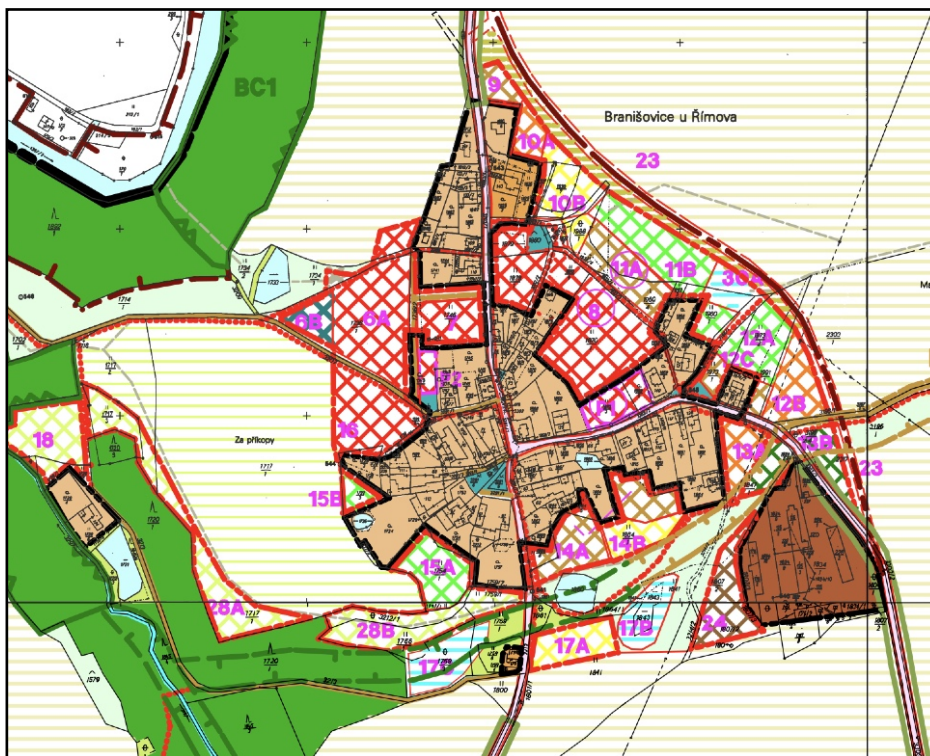
S ohledem na dochovaný krajinný a sídelní ráz a zachování harmonické struktury zástavby v daném území budou dodrženy tyto regulativy staveb:

- Uvnitř KPZ: maximálně 1 nadzemní podlaží a podkroví (okolo náměstí až 2 NP a podkroví), projekty podléhají samostatnému posuzování orgánu památkové péče,
- Římov mimo KPZ: maximálně 2 nadzemní podlaží a podkroví
- Ostatní sídla mimo KPZ: maximálně 1 nadzemní podlaží a podkroví

Objekty bydlení musí být řešeny včetně potřebných technických opatření na náklady investora budoucí výstavby tak, aby tyto plochy nebyly zasaženy nepříznivými vlivy ze silniční dopravy (hluk, vibrace...)

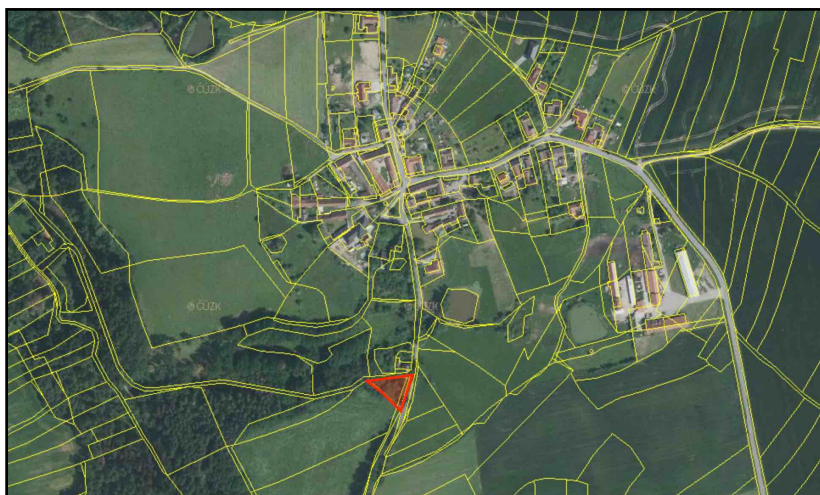
Nová zástavba musí svým architektonicko-urbanistickým řešením navazovat na charakter dochovaného historického prostředí, přírodních a krajinných kvalit území v typickém okolí navrhované stavby.

Změnou č. 2 územního plánu Římov došlo k vymezení nové zastavitelné plochy určené pro realizaci bydlení, a to v návaznosti na sídlo Branišovice. K vymezení dochází jako náhrada za již využitě zastavitelné plochy v tomto sídle.



obr. č. 5: Snímek stávajícího ÚP - výřez sídla Branišovice

Plocha 29 - bydlení v jižní části sídla Branišovice - na stávající zastavěné území navazuje jen částečně.



obr. č. 6: Orientační zakres plochy bydlení 29

Plocha představuje **zábor ZPF** o celkové výměře 0,08 ha půd III. a V. třídy ochrany. Půdy III. třídy ochrany mají průměrnou produkční schopnost a z hlediska ochrany ZPF je možné je využít v rámci územního plánování pro zástavbu. Půdy V. třídy ochrany jsou půdy s podprůměrnou zemědělskou produkční schopností a nezemědělské využití je u těchto půd vhodné. Pozemek je v současnosti veden jako trvalý travní porost. Z hlediska ochrany ZPF se jedná o akceptovatelný zábor. Nedojde k narušení organizace zemědělského půdního fondu, nebudou narušeny vodní poměry ani síť zemědělských komunikací.

Z hlediska **přírodního hodnot** je vlastní vymezená plocha situována na využívaných trvalých travních porostech, nebyly zde při mapování biotopů (AOPK) vymezeny žádné přírodní biotopy. V severní části plochy jsou porosty dřevin. Podle nálezkové databáze AOPK zde není evidován žádný zvláště chráněný druh. Navrhované využití nebude mít s ohledem na velikost a navrhované využití významný vliv na biodiverzitu lokality. Plocha není v kolizi s žádným prvkem ÚSES, ani nezasahuje do žádného významného krajinného prvku, zvláště chráněného území či přírodního parku. Plocha nezasahuje do migračně významného území pro velké savce. Z hlediska **ochrany krajinného rázu** plocha navazuje částečně na stávající plochu se stejným využitím - plocha bydlení, a to na stávající samostatně stojící dům, bez napojení na souvislou zástavbu, který je dlouhodobě nevyužívaný. Od zastavěného území je oddělena navrhovaná plocha stávající zelení a vizuálně na sídlo nenavazuje. Bude se v krajině uplatňovat lokálně, ale jako stavba ve volné krajině bez návaznosti na souvislé zastavěné území. Z hlediska ochrany krajinného rázu tedy nejde o vhodné umístění plochy pro bydlení, byť navazuje částečně na zastavěné území, z tohoto důvodu navrhuji podmínit využití této plochy souhlasem s umístěním stavby z hlediska ochrany krajinného rázu podle zákona č. 114/1992 Sb., tak, aby byla splněna podmínka, že nová zástavba bude svým architektonicko-urbanistickým řešením navazovat na charakter dochovaného historického prostředí, přírodních a krajinných kvalit území v typickém okolí navrhované stavby a neuplatňovala se výrazně ve volné krajině.

Z hlediska **ochrany vod** nebude mít vymezení a navrhované využití plochy vliv na povrchové vody. V dané lokalitě se nenachází žádné ochranné pásmo vodního zdroje ani chráněná oblast přirozené akumulace vod. Dešťové vody budou přednostně zasakovány. Zásobování pitnou vodou i odkanalizování bude řešeno individuálně, toto řešení nemůže významněji ovlivnit vodní prostředí.

S ohledem na navrhované umístění a využití plochy nelze pak předpokládat významné vlivy na ovzduší, klima, akustickou situaci, kulturní dědictví, horninové prostředí, hmotné statky a obyvatelstvo.

Využití této plochy dle navrženého přípustného a podmíněného využití je možné za podmínky, že umístění konkrétní stavby bude opatřeno souhlasem s umístěním stavby z hlediska ochrany krajinného rázu podle zákona č. 114/1992 Sb.

Plocha 30 - bydlení západně od sídla Branišovice - nenavazuje na zastavěné území, ale navazuje na zastavitelné území (plocha 6A a 6B stávajícího ÚP).



obr. č. 7: Orientační zakres plochy bydlení 30

Plocha představuje **zábor ZPF** o výměře 0,07 ha půd III. třídy ochrany. Půdy III. třídy ochrany mají průměrnou produkční schopnost a z hlediska ochrany ZPF je možné je využít v rámci územního plánování pro zástavbu. Pozemek je v současnosti veden jako trvalý travní porost. Z hlediska ochrany ZPF se jedná o akceptovatelný zábor. Nedojde k narušení organizace zemědělského půdního fondu, nebudou narušeny vodní poměry ani síť zemědělských komunikací.

Z hlediska **přírodního hodnot** je vlastní vymezená plocha situována na využívaných trvalých travních porostech, nebyly zde při mapování biotopů (AOPK) vymezeny žádné přírodní biotopy. Na sousedící vodní ploše je mapován biotop V1F Makrofytní vegetace přirozeně eutrofních a mezotrofních stojatých vod, porosty bez druhů charakteristických pro V1A-V1E. Podle nálezkové databáze AOPK zde ani v blízkém okolí není evidován žádný zvláště chráněný druh. Navrhované využití nebude mít s ohledem na velikost a navrhované využití významný vliv na biodiverzitu lokality. Plocha není v kolizi s žádným prvkem ÚSES, ani nezasahuje do žádného významného krajinného prvku, zvláště chráněného území či přírodního parku. Plocha nezasahuje do migračně významného území pro velké savce.

Z hlediska **ochrany krajinného rázu** plocha nenavazuje na zastavěné území, ale navazuje na zastavitelné území (ve stávajícím ÚP zastavitelné plochy 6A a 6B) se stejným způsobem využití. Z hlediska ochrany krajinného rázu je nutné využití této plochy vázat na využití plochy 6A pro bydlení, kdyby tomu tak nebylo, znamenalo by to umístění stavby ve volné krajině, v lokalitě, která je pohledově exponovaná a narušení zachované struktury sídla Branišovice. Z tohoto důvodu navrhuji využití plochy vázat na předchozí či současné využití plochy 6A alespoň z 50 % tak, aby se umísťovaný objekt bydlení nacházel v návaznosti na zástavbu obce.

Z hlediska **ochrany vod** nebude mít vymezení a navrhované využití plochy vliv na povrchové vody. V dané lokalitě se nenachází žádné ochranné pásmo vodního zdroje ani chráněná oblast přirozené akumulace vod. Dešťové vody budou přednostně zasakovány. Zásobování pitnou vodou i odkanalizování bude řešeno individuálně, toto řešení nemůže významněji ovlivnit vodní prostředí.

S ohledem na navrhované umístění a využití plochy nelze pak předpokládat významné vlivy na ovzduší, klima, akustickou situaci, kulturní dědictví, horninové prostředí, hmotné statky a obyvatelstvo.

Využití této plochy dle navrženého přípustného a podmíněného využití je možné za podmínky předchozího či současného využití plochy 6A alespoň z 50 % tak, aby se umísťovaný objekt bydlení nacházel v návaznosti na zástavbu sídla Branišovice.

Plocha 6B - Změna využití plochy ze stávajícím plánem vymezené plochy smíšené výrobní - agroturistika na plochu bydlení - její orientační zákres je na obr. 7.

Z hlediska možných vlivů změny původně navrhovaného využití lze zvažovat vlivy na krajinný ráz v případě, že by bylo na této ploše realizováno bydlení bez návaznosti na zastavěné území. V současnosti plocha navazuje na zastavitelné území plochy 6A pro bydlení, realizace plochy pro agroturistiku, která souvisí s obhospodařováním krajiny by bylo možné i bez přímého navázání na zástavbu, tedy ve i volné krajině za splnění podmínek umístění takové stavby, která by měla malý vliv na krajinný ráz místa i oblasti. Ale v případě změny užívání na bydlení je nutné toto využití podmínit předchozím či současným využitím plochy 6A alespoň z 50 % tak, aby se umísťovaný objekt bydlení nacházel v návaznosti na zástavbu obce. Umístěním mimo návaznost na zastavěné území by byl ovlivněna stávající, zachovaná struktura sídla.

Změna využití této plochy dle navrženého přípustného a podmíněného využití je možná za podmínky předchozího či současného využití plochy 6A alespoň z 50 % tak, aby se umísťovaný objekt bydlení nacházel v návaznosti na zástavbu sídla Branišovice.

Plochy bydlení - přírodní

Přípustné využití:

- soukromá zeleň zahrad a sadů,
- účelové stavby související s rekreačním využitím a zahrádkářskou a chovatelskou činností (vše max. do 50 m² na pozemek, při zastavitelnosti pozemku do 10 %), malé vodní plochy
- dopravní a technická infrastruktura

Podmíněně přípustné využití:

- stavby pro sport - sloužící potřebě daného území, zejména hřiště pro děti

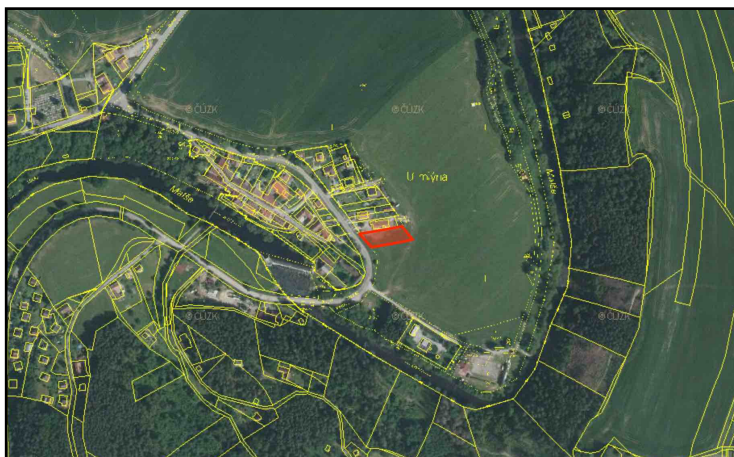
Nepřípustné využití:

- stavby pro bydlení, občanské vybavenosti, výrobu a skladování a ostatní výše neuvedené provozy a činnosti, které jsou provázeny nad míru přípustnou hlukem nebo častým dopravním provozem nebo svými negativními vlivy jinak narušují funkce zóny

S ohledem na dochovaný krajinný a sídelní ráz budou všechny stavby v zahradách maximálně 1 podlažní, o maximální zastavitelnosti pozemků do 10 %.

Změnou č. 2 územního plánu Římov došlo k vymezení nové zastavitelné plochy určené pro realizaci zahrady v návaznosti na stojící rodinný dům.

Plocha 19 - bydlení - přírodní ve východní části sídla Římov navazuje na zastavěné území, ve stávajícím ÚP je na části této plochy vymezena veřejná zeleň. Na dané ploše bude realizována soukromá zahrada ke stávajícímu rodinnému domu.



obr. č. 8: Orientační zákres plochy 19 bydlení - přírodní

Plocha představuje **zábor ZPF** o výměře 0,11 ha půd III. třídy ochrany. Půdy III. třídy ochrany mají průměrnou produkční schopnost a z hlediska ochrany ZPF je možné je využít v rámci územního plánování pro zástavbu. Při realizaci zahrady, může zůstat pozemek v kultuře zahrada součástí ZPF. Z hlediska ochrany ZPF se jedná o akceptovatelný zábor. Nedojde k narušení organizace zemědělského půdního fondu, nebudou narušeny vodní poměry ani síť zemědělských komunikací.

Z hlediska **přírodního hodnot** je vlastní vymezená plocha situována na orné půdě, nebyly zde při mapování biotopů (AOPK) vymezeny žádné přírodní biotopy. Podle nálezkové databáze AOPK zde není evidován žádný zvláště chráněný druh, v okolí řeky Malše v dostatečné vzdálenosti od dané plochy, je evidován výskyt zvláště chráněného druhu motýla - modráška bahenního (*Phengaris nausithous*), a to z roku 2002, jeho výskyt nelze vyloučit ani v současnosti, ale navrhované využití nezmění přírodní podmínky dané lokality výskytu. Navrhované využití nebude mít s ohledem na velikost a navrhované využití významný vliv na biodiverzitu lokality, při vhodné volbě rostlin a řešení zahrady je možné, že bude biodiverzita zlepšena. Plocha není v kolizi s žádným prvkem ÚSES, ani nezasahuje do žádného významného krajinného prvku, zvláště chráněného území či přírodního parku. Plocha nezasahuje do migračně významného území pro velké savce.

Z hlediska **ochrany krajinného rázu** plocha navazuje na zastavěné území a nachází se zároveň v Krajinné památkové zóně Římovska, při respektování podmínek ochrany této památkové zóny a regulativů ÚP nemůže mít její navrhované využití významný vliv na krajinný ráz místa či oblasti.

S ohledem na navrhované umístění a využití plochy nelze pak předpokládat významné vlivy na vody, ovzduší, klima, akustickou situaci, kulturní dědictví, horninové prostředí, hmotné statky a obyvatelstvo.

Využití této plochy dle navrženého přípustného a podmíněného využití je možné za podmínky realizace zahrady k sousedícímu rodinnému domu a respektování stanovených regulativů.

Plochy rekreace - rekreační plochy

Přípustné využití:

- stavby, plochy a zařízení pro individuální a hromadnou rekreaci a sport, kempy
- dopravní a technická infrastruktura, dopravy a zeleně

Podmíněně přípustné využití:

- byty - jen pro dozorčí personál, správce a vlastníky zařízení stavby občanského vybavení - jen výhradně s vazbou na rekreaci, sport nebo ubytování

Nepřípustné využití:

- provozy, které jsou provázeny hlukem nebo častým dopravním provozem nebo svými negativními vlivy jinak narušují nad přípustnou míru funkce okolní zóny

S ohledem na dochovaný krajinný a sídelní ráz budou všechny stavby maximálně 1 podlažní, o zastavěné ploše od 200 m².

Stavby rekreační individuální v plochách rekreačních mohou být max. zastavěné plochy 50 m² (mimo lokalitu 15), odstupy od sousedních staveb min. 10 m, přízemní s tradiční střechou, výška staveb od průměrného terénu do hřebene do 7 m. Koeficient zastavitelnosti pozemku do 25 %.

V lokalitě č. 15 v k.ú. Dolní Stropnice mohou být objekty o půdorysné ploše do 5 % výměry pozemku.

Změnou č. 2 územního plánu Římov došlo k vymezení nové zastavitelné plochy určené pro realizaci rekreačního objektu, resp. vymezení skutečného stavu území. Na daných pozemcích je již realizován objekt pro rekreaci. Jedná se o opravu stávajícího územního plánu, který tento stávající objekt opomněl zahrnout do rekreace.

Plocha 17 rekreace – rekreační plochy



obr. č. 9: Orientační zakres plochy 17 rekreace

Plocha představuje **zábor ZPF** o výměře 0,02 ha půd III. třídy a 0,09 ha půd IV. třídy ochrany. Z hlediska ochrany ZPF se jedná o již realizovaný zábor.

Z hlediska **přírodního hodnot** je vlastní vymezená plocha situována na orné půdě, nebyly zde při mapování biotopů (AOPK) vymezeny žádné přírodní biotopy. Podle nálezkové databáze AOPK zde není evidován žádný zvláště chráněný druh, na lučním porostu jižně od lokality, je opakovaně evidován výskyt zvláště chráněného druhu motýla - modráska bahenního (*Phengaris nausithous*), a to z roku 2014 a 2016, jeho výskyt nelze vyloučit ani v současnosti. Stavba rekreačního objektu individuální rekreace byl již realizován (jedná se o dlouhodobě umístěnou stavbu, nedávno rekonstruovanou), využití plochy nezmění přírodní podmínky dané lokality výskytu. Plocha není v kolizi s žádným prvkem ÚSES, ani nezasahuje do žádného významného krajinného prvku, zvláště chráněného území či přírodního parku. Plocha nezasahuje do migračně významného území pro velké savce.

Z hlediska **ochrany krajinného rázu** se jedná o stavbu ve volné krajině, která je již realizována a vedena v katastru nemovitostí jako zastavěná plocha.

S ohledem na to, že se jedná o opravu nesprávně uvedeného stavu území ve stávajícím ÚP nelze předpokládat významné vlivy na vody, ovzduší, klima, akustickou situaci, kulturní dědictví, horninové prostředí, hmotné statky a obyvatelstvo.

Využití této plochy dle navrženého přípustného a podmíněného využití je možné za podmínky dodržení regulativů pro daný typ využití.

P2 - plocha přestavby - je vymezována v zastavěném území sídla Branišovice, a to na pozemcích, které jsou využívány jako zahrada. Současný územní plán na nich z části vymezil plochu přestavby P2 a z části veřejné prostranství. Změnou č. 2 zde dochází k opravě této chyby a pozemky jsou vymezeny celé jako plocha přestavby určená pro bydlení. V současné době zde tedy zemědělský půdní fond neplní úlohu ekonomickou, půda není využívána jako výrobní prostředek umožňujícího zemědělskou výrobu. Ekologická funkce je tu taktéž druhořadá. Skutečné využití pozemků je tedy z větší části zahrada, na které jsou umístěny i doprovodné stavby využívané jako zázemí ke stavbě hlavní – rodinného domu.



obr. č. 10: Orientační zákres plochy P2 - přestavby (bydlení) a její zákres ve stávajícím ÚP

Plocha představuje **zábor ZPF** o výměře 0,03 ha půd II. třídy ochrany. Půdy II. třídy ochrany patří mezi nejhodnotnější zemědělské půdy s vysokou produkční schopností. Podle zákona č. 334/1992 Sb. o ochraně zemědělského půdního fondu, ve znění pozdějších předpisů, je možné zemědělskou půdu I. a II. třídy ochrany odejmout pouze v případech, kdy jiný veřejný zájem výrazně převyšuje nad veřejným zájmem ochrany ZPF. Výjimkou jsou zábery obsažené v platné územně plánovací dokumentaci, pokud při nové plánovací činnosti nemá dojít ke změně jejich určení. V tomto případě se jedná o převzaté plochy ze stávajícího ÚP, u kterých se mění navrhované využití, nejednalo se však o novou návrhovou plochu, ale stávající stav - veřejná zeleň. Plocha se celá v zastavěném území obce. Nebude narušena organizace půdního fondu. Zábor je z hlediska ochrany ZPF s ohledem na kontinuitu územního plánování a umístění v zastavěném území akceptovatelný. Plocha není využívána jako zemědělská půda.

Z hlediska **přírodního hodnot** je vlastní vymezená plocha situována v zastavěném území obce. Podle nálezové databáze AOPK zde není evidován žádný zvláště chráněný druh. Plocha není v kolizi s žádným prvkem ÚSES, ani nezasahuje do žádného významného krajinného prvku, zvláště chráněného území či přírodního parku. Plocha nezasahuje do migračně významného území pro velké savce. Z hlediska **ochrany krajinného rázu** se jedná o plochu přestavby v zastavěném území obce. Na okraji se nachází drobná sakrální stavba - kaplička. V Generelu krajinného rázu Jihočeského kraje (Vorel, 2009) je jako opatření k ochraně krajinného rázu v oblasti Trhosvinenska navrženo respektování a zachování drobných sakrálních staveb. Z tohoto důvodu je nutné, aby byla kaplička od stavby bydlení oddělena a zachována její památková a společenská hodnota. Může být od plochy bydlení a související zahrady oddělena např. zelení nebo jiným vhodným oddělením od plotu, který bude pravděpodobně kolem pozemku určeného k bydlení vystavěn.

S ohledem na to, že se jedná o opravu stavu území ve stávajícím ÚP nelze předpokládat významné vlivy na vody, ovzduší, klima, akustickou situaci, kulturní dědictví, horninové prostředí, hmotné statky a obyvatelstvo.

Využití této plochy dle navrženého přípustného a podmíněného využití je možné za podmínky dodržení regulativů a vhodné ochrany drobné sakrální stavby na okraji pozemku tak, aby byla zachována její památková a společenská hodnota (oddělením od plochy bydlení např. zelení či vzdáleností od budoucího oplocení pozemku určeného pro bydlení).

Tab. č. 3: Celkové shrnutí vlivů na jednotlivé složky životního prostředí a zdraví lidu

Plocha	Příroda/ Krajina	Půda	Ovzduší	Voda	Hornin. prostředí	Obyvat./ hm. majetek a kultura	Střety s limity ŽP
17	0/-1	-1	0	0	0	0/0	již realizovaná stavba rekreace
19	0/-1	0	0	0	0	0/0	zábor ZPF, KPZ Římovsko
29	-1/-1(-2)	-1	0	-1	0	0/0	zábor ZPF, možnost ovlivnění krajinného rázu (volná krajina)
30	-1/-1(-2)	-1	0	-1	0	0/0	zábor ZPF, možnost ovlivnění krajinného rázu (volná krajina)
P2	0/0	0	0	0	0	0/-1	drobná sakrální stavba

Vyhodnocení přeshraničních vlivů: Návrh Změny č. 2 ÚP Římov nenavrhuje rozvojové plochy a jejich využití, které by mohly mít přeshraniční vliv.

Vyhodnocení kumulativních a synergických vlivů:

Při vyhodnocení sekundárních, kumulativních a synergických vlivů bylo úměrně velikosti řešeného území použito Metodické doporučení pro vyhodnocení vlivů PÚR ČR a ZÚR na životní prostředí (Věstník 02/2015 MŽP), metodiky pro vyhodnocení vlivů ÚP na životní prostředí nebyla zatím vypracována.

Použitá metodika:

Při hodnocení vlivů jednotlivých návrhových ploch byly vyhodnoceny vlivy, které by mohly mít kumulativní či synergické vlivy se stávající zástavbou a také okolními obcemi s ohledem na celé správní území obce. Byly využity také informace ze ZÚR JČK, informačního systému EIA a SEA. To vše bylo vztaženo i k obsahu kapitol 3., 4. a 5. tohoto hodnocení (údaje o stávajícím stavu životního prostředí v řešeném území, charakteristiky životního prostředí v řešeném území a současné problémy a jevy v území). Pro hodnocení byla použita stejná hodnotící stupnice jako pro hodnocení jednotlivých ploch:

- +2 potenciálně významný pozitivní vliv
- +1 potenciálně pozitivní vliv
- 0 zanedbatelný (neutrální) vliv
- 1 potenciálně mírně negativní vliv
- 2 potenciální významný negativní vliv

Výčet nejvýznamnějších případů zjištění sekundárních, kumulativních a synergických vlivů:

Možné sekundární vlivy na jednotlivé složky životního prostředí a zdraví obyvatel byly zváženy již v posouzení jednotlivých návrhových ploch.

Kumulativní účinky se budou uplatňovat u **záborů ZPF**, kdy návrhem dojde k záboru půd II., III., IV. a V. třídy, ale jedná se o malý zábor v rozsahu 0,4 ha celkem. Vyhodnocen byl zábor nově navržených ploch, ale je nutné se dívat na vliv na půdy z celkového kontextu celého územního plánu. Synergické účinky na půdy lze s ohledem na navrhované využití rozvojových ploch v řešeném území vyloučit.

Kumulace se může projevit i v **nárocích na vodní zdroje**, ve spojení se stávajícími návrhovými plochami pro bydlení v celém správním území obce Římov.

Identifikace dotčených složek ŽP (jevů, charakteristik) a územní identifikace:

Kumulace vlivů **záboru zemědělských půd** se projeví v celém řešeném území, které má poměrně vysoký podíl zemědělské půdy s převažující ornou půdou. Stávající ÚP umožňuje větší zábor ZPF (celkem

cca 38 ha, z čehož část byla již využita). Celkový změnou navržený zábor činí 0,4 ha. Z tohoto pohledu se neprojeví kumulace zábor ZPF významně. Z pohledu ochrany ZPF je důležité, že se nejedná o kvalitní půdy II. třídy ochrany - s výjimkou jedné malé plochy uvnitř zastavěného území, která byla využívána jako veřejná zeleň.

Stávající zásobování pitnou vodou je v Římově a Branišově dostačující, pro nové zastavitelné plochy ve stávajícím ÚP jsou zajištěny dostačující zdroje pitné vody.

Celkové zhodnocení, vymezení kompenzačních opatření nebo opatření k eliminaci nebo omezení těchto vlivů:

Možné sekundární vlivy byly hodnoceny v rámci vyhodnocení jednotlivých ploch na životní prostředí a zdraví obyvatelstva. Kumulace se projeví především v záboru ZPF. Nově navržený zábor pro zastavitelné plochy není plošně významný, nejedná se o nejkvalitnější zemědělské půdy.

Nově navržené plochy neovlivní významněji zásobování obyvatelstva pitnou vodou a vodní podmínky.

Z výše uvedených důvodů nejsou navrhována kompenzační opatření.

Tab. č. 4: Celkové shrnutí kumulativních a synergických vlivů v návrhu změny ÚP na jednotlivé složky životního prostředí a zdraví lidu

Příroda	Krajina	Půda	Ovzduší	Voda	Hornin. prostředí	Hm. majetek a kultura	Obyvatelstvo
0	-1	-1	0	0	0	0	0

7. Porovnání zjištěných nebo předpokládaných kladných a záporných vlivů podle jednotlivých variant řešení a jejich zhodnocení. Srozumitelný popis použitých metod vyhodnocení včetně jejich omezení.

Návrh změny č. 2 ÚP Římov je předložen jako invariantní. Posouzení vlivů vychází z požadavků na obsah vyhodnocení dle přílohy stavebního zákona č. 183/2006 Sb., obecných požadavků na vyhodnocování vlivů na životní prostředí zákona č. 100/2001 Sb., o posuzování vlivů na životní prostředí. Dále také vyhodnocení částečně vychází i z Metodiky posuzování vlivů koncepcí na životní prostředí vydané MŽP, která je však určena obecně pro standardní koncepční materiály a nelze ji plně převzít pro účely vyhodnocení územních plánů. Odlišnosti územního plánování od standardních koncepcí spočívá především v tom, že zpracování a schvalování územního plánu podléhá legislativně stavebnímu zákonu. Je pracováno s konkrétním využitím ploch, koridorů pro které jsou územním plánem navrženy regulativy využití (i když bez konkrétnější formy využití a konkrétního technického řešení) na rozdíl od koncepcí, které jsou strukturované na obecnější rovině se zadáním cílů a jejich cílem je stanovení opatření a navržení projektů pro splnění cílů koncepce. Předmětem posouzení jsou tedy v případě územního plánování koncepce řešení územního plánu vyjádřená v jeho závazné části konkrétními regulativy. Dále pak bylo pro hodnocení použito Metodické doporučení pro vyhodnocení vlivů PÚR ČR a ZÚR na životní prostředí (Věstník 02/2015 MŽP), zvláště pak při vyhodnocení kumulativních a synergických účinků.

Byla provedena prostorová, GIS analýza územních střetů všech návrhových ploch nových i převzatých. Terénní práce byly provedeny v červenci roku 2020. Posouzení bylo provedeno u jednotlivých složek životního prostředí, a to u všech ploch a jejich potenciálního působení na jednotlivé složky životního prostředí a veřejné zdraví a vzhledem k návrhu jejich možného využití. Byla použita klasická klasifikace významnosti vlivů (od potenciálně významně negativního přes neutrální až po potenciálně významně pozitivní vliv). Toto hodnocení nemůže postihnout všechny možné vlivy, protože bude záviset na konkrétních záměrech, které zde budou realizovány. Jsou tudíž vyhodnoceny očekávané vlivy s očekávaným efektem, které vychází především z územních střetů ploch a jejich přípustného využití. Změnou ÚP navržené plochy byly hodnoceny jednotlivě, tabelárně s přehledem střetů s jednotlivými jevy v území a pak celkovým vyhodnocením pro jednotlivé složky.

8. Popis navrhovaných opatření pro předcházení, snížení nebo kompenzaci všech zjištěných nebo předpokládaných závažných záporných vlivů na životní prostředí

V rámci jednotlivých rozvojových ploch je změnou územního plánu stanoveno přípustné, podmíněně přípustné a nepřípustné využití těchto ploch. U konkrétních ploch, které by mohly ovlivnit některou ze složek životního prostředí či posuzovaného vlivu na obyvatelstvo jsou provedeným vyhodnocením navržena opatření pro realizaci či využití těchto ploch, která mohou případné vlivy eliminovat či zmírnit. Tato jsou uvedena u jednotlivých ploch v kapitole 6 a v této kapitole je uveden jejich celkový přehled.

Na základě provedeného hodnocení vlivů na životní prostředí doporučujeme k vyloučení, předcházení a snížení negativních vlivů na životní prostředí následující opatření:

Z hlediska ochrany krajinného rázu:

Plocha 29

- umístění konkrétní stavby bude opatřeno souhlasem s umístěním stavby z hlediska ochrany krajinného rázu podle zákona č. 114/1992 Sb.

Plochy 6B a 30

- využití těchto ploch podmínit předchozím či současným využitím plochy 6A alespoň z 50 % tak, aby se umísťované objekty bydlení na těchto plochách nacházely v návaznosti na zástavbu sídla Branišovice a ne ve volné krajině

Plocha přestavby P2

- využití plochy podmínit vhodnou ochranou drobné sakrální stavby na okraji pozemku tak, aby byla zachována její památková a společenská hodnota (oddělením od plochy bydlení např. zelení či vzdáleností od budoucího oplocení pozemku určeného pro bydlení)

9. Zhodnocení způsobu zpracování vnitrostátních cílů ochrany životního prostředí přijatých do územního plánu a jejich zohlednění při výběru řešení.

Co se týče zhodnocení způsobu zpracování cílů ochrany ŽP z konkrétních koncepčních materiálů do ÚS je toto provedeno již v kapitole B.2.1.1. Zhodnocení vztahu studie k cílům ochrany životního prostředí. Z hlediska jednotlivých posuzovaných složek lze konstatovat následující:

Cíle ochrany přírody a krajiny: obsažené v jednotlivých zásadních materiálech se týkají především:

- zachování biodiverzity - zachování funkčnosti prvků ÚSES, navržená opatření, minimální vliv na stávající biodiverzitu,
- respektování chráněných částí přírody - mimo zvláště chráněná území,
- ochranou volné krajiny - rozvojové plochy navazují částečně na zastavěné území, v místech, kde by mohly být vlivem postupu výstavby ve volné krajině, je navržena etapizace
- zachování a zlepšování ekologické stability krajiny - bez zásahu do významných krajinných prvků a ÚSES,
- ochrana půdy - zábor průměrných a podprůměrných půd,
- ochrana krajinného rázu - řešeno vhodně regulativy pro výstavbu a navrženou etapizací,
- omezení fragmentace krajiny - mimo migračně významná území, malý plošný zásah do prostupnosti krajiny bez omezení funkčnosti prvků ÚSES,
- ochrana životního prostředí před negativními účinky živelných událostí - změna neřeší, území není ohroženo povodněmi.

Cíle v oblasti ochrany vod: těžiště stanovených cílů je ve:

- zlepšování kvality povrchových a podzemních vod - bez významného ovlivnění,
- zabezpečení kvalitních zdrojů a zásobování pitné vody - změna ÚP neřeší, dostatečné zdroje vody v území,
- zkvalitňování čištění odpadních vod - napojení na stávající kanalizaci či individuální řešení, území není citlivé na znečištění podzemních vod.

Cíle v oblasti ochrany ovzduší:

- snižování emisí škodlivin do ovzduší - změna ÚP nenavrhuje nové zdroje znečišťování ovzduší ani negeneruje zvýšenou dopravní zátěž,
- ochrana klimatu - změna ÚP nebude mít významný vliv na klima.

Cíle v oblasti ochrany horninového prostředí

- ochrana neobnovitelných přírodních zdrojů - změnou ÚP není dotčeno žádné ložisko nerostů, zábor půdy je nevýznamný.

Cíle v oblasti týkající se obyvatelstva a kvality života

- zamezení nepříznivých projevů lidských činností na kvalitu životního a obytného prostředí - změna ÚP nebude mít negativní vliv na zdraví obyvatelstva.

Celkově lze konstatovat, že hlavní cíle jsou v návrhu Změny č. 2 ÚP Římov zpracovány a jejich plnění je také zabezpečeno navrženými opatřeními k eliminaci vlivů realizace na životní prostředí.

10. Návrh ukazatelů pro sledování vlivu územního plánu na životní prostředí

Podle § 55 stavebního zákona č. 183/2006 Sb., je pořizovatel územního plánu povinen nejméně jednou za 4 roky přeložit zastupitelstvu zprávu o uplatňování územního plánu.

Jsou navrženy ukazatele, které je možno získat z dat sbíraných jednotlivými orgány ochrany životního prostředí, odbornými institucemi atd. nebo jsou zjistitelné z projektové dokumentace realizovaných záměrů. Byly vybrány jen ty ukazatele, které mohou postihnout vliv na řešené území. Pokud bude na základě sledování těchto indikátorů zjištěno, že má závažné negativní vlivy na životní prostředí, měla by být pořizovatelem navržena opatření k jejich zmírnění či nápravě.

Návrh indikátorů pro sledování vlivů na životní prostředí

Č.	Oblast ŽP	Navržený indikátor pro sledování vlivů koncepce na životní prostředí	Data
1.	Ochrana přírody a krajiny	1.1. Funkčnost prvků ÚSES	KÚ, ORP, AOPK
		1.2. Realizace lokálních prvků ÚSES	
		1.3. Koeficient ekologické stability (KES)	
2.	Půda	2.1. Míra záboru ZPF v 1. a 2. třídě ochrany (ha/rok)	KÚ, ČSÚ
		2.2. Podíl zastavěných a nezastavěných ploch	
3.	Voda	3.1. Dostatečné vodní zdroje pro zásobování obyvatelstva	ObÚ, ČSÚ, MZE, ČHMÚ,

11.Návrh požadavků na rozhodování ve vymezených plochách a koridorech z hlediska minimalizace negativních vlivů na životní prostředí.

Všechny požadavky na rozhodování týkající se ochrany životního prostředí a zdraví obyvatelstva obsahují regulativy a podmínky textové části Změny č. 2 ÚP a také vlastního textu platného ÚP Římov.

Plocha 29

V rámci územního řízení provést řízení o umístění konkrétní stavby z hlediska ochrany krajinného rázu podle § 12 zákona č. 114/1992 Sb.

ZÁVĚR

Návrh Změny č. 2 ÚP Římov naplňuje požadavky ochrany životního prostředí a je v souladu s hlavními cíli strategických dokumentů na národní a regionální úrovni pro tuto oblast. Byly identifikovány negativní vlivy na půdu a krajinný ráz. Návrh byl vyhodnocen v kontextu umístění s ohledem na limity a omezení využití území. U ploch je možno předpokládat, že střety a negativní vlivy budou ještě řešeny, zmírněny nebo minimalizovány v jednotlivých povolovacích řízeních.

Návrh Změny č. 2 ÚP Římov nebude mít, při respektování navržených opatření a podmínek uvedených v kapitole 8 tohoto vyhodnocení, významné negativní vlivy na životní prostředí a veřejné zdraví. Z hlediska ochrany životního prostředí a veřejného zdraví je tedy návrh, při splnění výše uvedených opatření, akceptovatelný.

Pokud budou podmínky z kapitoly č. 8 zahrnuty do konečného návrhu Změny č. 2 ÚP Římov navrhuji vydat příslušnému dotčenému orgánu tj. KÚ Jihočeského kraje souhlasné stanovisko.

12. Netechnické shrnutí výše uvedených údajů

Legislativní souvislosti

Dle § 19 odst. 2 zákona č.183/2006 Sb., o územním plánování - stavebním řádu, je úkolem územního plánování také vyhodnocení vlivů územního plánu na vyvážený vztah územních podmínek pro příznivé životní prostředí, pro hospodářský rozvoj a pro soudržnost společenství obyvatel území (dále jen "vyhodnocení vlivů na udržitelný rozvoj území"); jeho součástí je posouzení vlivů na životní prostředí zpracované podle přílohy k tomuto zákonu a posouzení vlivu na evropsky významnou lokalitu nebo ptačí oblast. Vlastní obsah posouzení vlivů na územně plánovací dokumentace na životní prostředí je upraven přílohou stavebního zákona.

Zpracování tohoto hodnocení vychází z požadavku stanoviska Krajského úřadu Jihočeského kraje č.j. KUJCK9440/2020 ze dne 16.12.2019. Předložené vyhodnocení je zpracováno podle požadavků přílohy stavebního zákona a dle požadavků vyplývajících ze zákona č. 100/2001 Sb., o posuzování vlivů na životní prostředí ve znění pozdějších předpisů.

Předmět hodnocení

Předmětem a hlavním obsahem hodnocení návrhu Změny č. 2 ÚP Římov je zejména:

- posouzení míry souladu/rozporu se zpracovanými celostátními a krajskými koncepčními dokumenty z oblasti životního prostředí,
- vyhodnocení návrhu vymezení jednotlivých rozvojových ploch z hlediska vlivů na životní prostředí,
- identifikace nejvýznamnějších střetů navrhovaných ploch se složkami životního prostředí, včetně návrhu opatření k omezení negativních vlivů na životní prostředí a veřejné zdraví, případně zvýšení účinků pozitivních vlivů.

Hodnocení vztahu cílů k základním strategickým a koncepčním dokumentům na národní a regionální úrovni v oblasti ŽP

K hodnocení byly použity tyto hlavní strategické dokumenty na národní a regionální úrovni:

- Státní politika životního prostředí pro období 2012-2020 (schváleno 2012)
- Strategický rámec udržitelného rozvoje České republiky 2030
- Strategie ochrany biologické rozmanitosti ČR 2016-2025
- Aktualizace Státního programu ochrany přírody a krajiny České republiky (schváleno 30.11.2009)
- Zásady územního rozvoje Jihočeského kraje schválené 13.9.2011 ve znění z 9.3.2018 se zahrnutím 6 aktualizací
- Program rozvoje Jihočeského kraje (schválen v roce 2014 pro období 2014-2020)
- Koncepce ochrany přírody a krajiny Jihočeského kraje (návrhová část schválena 7.10.2008)

Z hodnocení vyplývá, že Změna č. 2 ÚP Římove není s těmito strategickými dokumenty v oblasti životního prostředí v rozporu a mohou ovlivnit některé jimi stanovené cíle.

Hodnocení ploch obsažených v

Předmětem hodnocení byly tyto plochy, koridory:

- Plochy bydlení
- Plocha bydlení přírodní
- Plocha rekreace
- Změna využití plochy na plochu bydlení
- Plocha přestavby

Jelikož se v případě územního plánu jedná o záměry vymezené pouze plochou, není možno u většiny provést v této fázi detailní vyhodnocení možných vlivů na životní prostředí. Cílem hodnocení bylo identifikovat možné potenciální vlivy (především na základě územních střetů), podrobněji se zabývat potenciálními negativními vlivy a k těm navrhovat opatření pro zmírnění či zabránění působení těchto

vlivů. Tam, kde nebyly identifikovány významné negativní vlivy jsou navržena opatření pro územní plán i následná povolovací řízení.

Z hlediska negativních vlivů se jedná především o zábor ZPF půd průměrných a podprůměrných produkčních schopností a krajinný ráz. Kumulace vlivů se projeví v záboru ZPF a v nárocích na vodní zdroje, hodnocena je ale jako nevýznamná.

Hodnoceny byly všechny plochy s potenciálním vlivem na životní prostředí. Při respektování navržených opatření, která jsou specifikována pro jednotlivé plochy, lze s návrhem územního plánu z hlediska ochrany životního prostředí souhlasit.

Závěry a doporučení

Návrh Změny č. 2 ÚP Římov naplňuje požadavky ochrany životního prostředí a je převážně v souladu s hlavními cíli strategických dokumentů na národní a regionální úrovni pro tuto oblast. Aby bylo zajištěno, že nebude mít negativní vlivy na životní prostředí je nutno respektovat a naplnit opatření uvedená v kapitole 8 tohoto hodnocení.

U navrhovaných rozvojových ploch je možno předpokládat, že střety a negativní vlivy budou řešeny, zmírněny nebo minimalizovány v rámci zpřesnění jejich vymezení v rámci procesů EIA a v jednotlivých povolovacích řízeních.

Datum zpracování: červenec 2020

Zpracovatel: Ing. Hana Pešková
(rozhodnutí MŽP o udělení autorizace k vypracování dokumentace a posudku podle zákona č. 100/2001 Sb., o posuzování vlivů na životní prostředí č.j. 43811/ENV/06, prodlouženo rozhodnutím č.j.40990/ENV/15 ze dne 8.7.2015)

DHW s.r.o.
Na Příkopě 988/31
110 00 Praha 1
IČ 260 50 561



V Českém Krumlově dne 8.8. 2020

Ing. Hana Pešková

Použité informační zdroje

1. Použitá literatura:

- ✓ NEUHÄUSLOVÁ, Zdenka: *Mapa potenciální přirozené vegetace České republiky*, vydání 1., Praha, Academia, 2001, 341 s. ISBN 80-200-0687-7
- ✓ DEMEK, Jaromír: *Zeměpisný lexikon ČR: Hory a nížiny*, vydání II., Brno, AOPK ČR, 2006, 582 s. ISBN 80-86064-99-9
- ✓ TOMÁŠEK, Milan: *Půdy České republiky*, vyd. třetí, Praha, Česká geologická služba, 2003, 68 s. ISBN 80-7075-607-1
- ✓ CULEK, Martin: *Biogeografické členění České republiky*, Praha, Enigma, 1996, 347 s. ISBN 80-85368-80-3
- ✓ CULEK, Martin: *Biogeografické členění České republiky II. díl*, Praha, Agentura ochrany přírody a krajiny ČR, 2005, 590 s. ISBN 80-86064-82-4
- ✓ LÖW Jiří, MÍCHAL Igor: *Krajinný ráz*, vyd. první, Kostelec nad Černými lesy, Lesnická práce s.r.o., 2003, 552 s. ISBN 80-86386-27-9
- ✓ VOREL Ivan, BUKÁČEK Roman, MATĚJKA Petr, CULEK Martin, SKLENIČKA Petr: *Metodický postup posouzení vlivu navrhované stavby, činnosti nebo změny využití území na krajinný ráz*, Praha, Nakladatelství Naděžda Skleničková, 2006, 24 s. ISBN 80-903206-3-5
- ✓ CHYTRÝ, Milan, KUČERA, Tomáš & KOČÍ Martin: *Katalog biotopů České republiky*, Praha, Agentura ochrany přírody a krajiny ČR, 2001, 307 s. ISBN 80-86064-55-7
- ✓ TOLASZ, Radim a kol.: *Atlas podnebí Česka*, Praha, Olomouc, Český hydrometeorologický ústav a Univerzita Palackého v Olomouci, 2007, 256 s. ISBN 978-80-86690-26-1 (ČHMÚ), ISBN 978-80-244-1626-7 (UP)
- ✓ LÖW Jiří a kol.: *Rukověť projektanta místního územního systému ekologické stability*, Doplněk, Brno, 1995, 124 s., ISBN 80-85765-55-1
- ✓ SKLENIČKA, Petr: *Základy krajinného plánování*, vyd. druhé, Naděžda Skleničková, Praha 2003, 321 s., ISBN 80-903206-1-9
- ✓ Anděl, P., Belková, H., Gorčicová, I., Hlaváč, V., Libosvár, T., Rozínek, R., Šíkula, T. et Vojar, J. (2011): *Průchodnost silnic a dálnic pro volně žijící živočichy*, Evernia, Liberec, 154 s, ISBN 978-80-903787-4-2
- ✓ EIA- IPPC - SEA - ročníky 2001-2011, MŽP, ISSN 1211-729

2. Internetové zdroje:

- ✓ www.mapy.cz
- ✓ www.cenia.cz
- ✓ <http://geoportal.cenia.cz/mapmaker/>
- ✓ www.rimov.cz
- ✓ www.nature.cz
- ✓ <http://drusop.nature.cz/>
- ✓ <https://aopkcr.maps.arcgis.com/>
- ✓ www.heis.vuv.cz
- ✓ <http://vdb.czso.cz/>
- ✓ <http://www.geofond.cz/mapsphere/>
- ✓ <http://portal.gov.cz>
- ✓ <http://vdb.czso.cz/vdbvo/uvod.jsp>
- ✓ <http://voda.chmi.cz/ojv2/>
- ✓ <http://iispp.npu.cz/>
- ✓ <http://www.sekm.cz/>

3. Ostatní:

- ✓ Generel krajinného rázu Jihočeského kraje - II. etapa, 2009, Atelier V – Ing. arch. Ivan Vorel,

Použité zkratky

• BPEJ	Bonitovaná půdně ekologická jednotka
• ZPF	Zemědělský půdní fond
• HPJ	Hlavní půdní jednotka
• PUPFL	Pozemky určené k plnění funkcí lesa
• ČHMÚ	Český hydrometeorologický ústav
• ČR	Česká republika
• EVL	Evropsky významná lokalita
• NV	Nařízení vlády
• k. ú.	Katastrální území
• p. č.	Parcelní číslo
• PK	Pozemek pozemkového katastru (zjednodušená evidence)
• KN	Katastr nemovitostí
• ÚSES	Územní systém ekologické stability
• VKP	Významný krajinný prvek
• ZCHÚ	Zvláště chráněné území
• CHKO	Chráněná krajinná oblast
• PR	Přírodní rezervace
• PP	Přírodní památka
• KES	Koeficient ekologické stability
• OP	Ochranné pásmo
• MŽP	Ministerstvo životního prostředí ČR
• MZe	Ministerstvo zemědělství ČR
• CO	Oxid uhelnatý
• CO ₂	Oxid uhličitý
• C _x H _x	Uhlovodíky (obecně)
• TZL	Tuhé znečišťující látky
• PM ₁₀	Suspendované prachové částice frakce 10
• NO _x	Oxidy dusíku
• NO ₂	Oxid dusičitý
• SO ₂	Oxid siřičitý
• NL	Nerozpustné látky
• NEL	Nerozpustné extrahovatelné látky



MINISTERSTVO ŽIVOTNÍHO PROSTŘEDÍ
100 10 Praha 10 - Vršovice, Vršovická 65

Vážená paní
Ing. Hana Pešková
Kostelní 165
381 01 Český Krumlov

Č.j.: 43811/ENV/06 Vyřizuje/telefon: E. Lexová l. 2802 V Praze dne: 13. 1. 2006

Toto rozhodnutí nabylo právní moci dne: 13. 1. 2006

ROZHODNUTÍ

Ministerstvo životního prostředí podle § 19 odst. 10 a § 21 písm. i) zákona č. 100/2001 Sb., o posuzování vlivů na životní prostředí a o změně některých souvisejících zákonů (zákon o posuzování vlivů na životní prostředí), ve znění zákona č. 93/2004 Sb., vyhovuje žádosti fyzické osoby Ing. Hany Peškové, narozené 13. 4. 1967 v Českém Brodě, bytem Kostelní 165, 381 01 Český Krumlov a po dohodě s Ministerstvem zdravotnictví

uděluje autorizaci ke zpracování dokumentace a posudku

podle § 19 zákona č. 100/2001 Sb., o posuzování vlivů na životní prostředí a o změně některých souvisejících zákonů (zákon o posuzování vlivů na životní prostředí), ve znění zákona č. 93/2004 Sb.

Oprávnění ke zpracovávání dokumentace a posudku vzniká dnem nabytí právní moci tohoto rozhodnutí.

Autorizace se v souladu s § 19 odst. 7 zákona č. 100/2001 Sb., o posuzování vlivů na životní prostředí a o změně některých souvisejících zákonů, ve znění zákona č. 93/2004 Sb., uděluje na dobu 5 let.

O d ů v o d n ě n í

Fyzická osoba Ing. Hana Pešková, narozená 13. 4. 1967 v Českém Brodě, bytem Kostelní 165, 381 01 Český Krumlov požádala o udělení autorizace a splnila podmínky pro udělení autorizace v souladu s § 19 odst. 3, odst. 4 a odst. 5 zákona č. 100/2001 Sb., o posuzování vlivů na životní prostředí a o změně některých souvisejících zákonů, ve znění zákona č. 93/2004 Sb., v souladu s ustanoveními v příloze č. 3 vyhlášky Ministerstva životního prostředí č. 457/2001 Sb., o odborné způsobilosti a o úpravě některých dalších otázek souvisejících s posuzováním vlivů na životní prostředí.

Ukončené vysokoškolské vzdělání bylo doloženo diplomem a vysvědčením o státní závěrečné zkoušce. Vykonaná zkouška odborné způsobilosti byla doložena osvědčením 300115/ENV/710/05 ze dne 11. 1. 2006. Bezúhonnost byla doložena výpisem z rejstříku trestů ze dne 1. 11. 2005.

Vzhledem k tomu, že předložená žádost obsahuje všechny náležitosti a jsou splněny všechny podmínky pro udělení autorizace ke zpracování dokumentace a posudku rozhodlo Ministerstvo životního prostředí tak, jak je ve výroku tohoto rozhodnutí uvedeno.

Řízení o vydání tohoto rozhodnutí podléhá ve smyslu zákona č. 634/2004 Sb., o správních poplatcích, ve znění pozdějších předpisů, správnímu poplatku ve výši 200 Kč (položka 22 písm. b) sazebníku). Poplatek byl uhrazen formou kolkové známky.

P o u č e n í o o d v o l á n í

Proti tomuto rozhodnutí lze podat rozklad ministrovi životního prostředí podáním na Ministerstvo životního prostředí, Vršovická 65, 100 10 Praha 10, a to ve lhůtě 15 dnů ode dne doručení tohoto rozhodnutí.



Ing. Jaroslava HONOVÁ
ředitelka odboru

posuzování vlivů na životní prostředí a IPPC

Toto rozhodnutí obdrží:

- a) žadatel...Ing. Hana Pešková- účastník správního řízení
- b) po nabytí právní moci
orgán příslušný k evidenci - odbor posuzování vlivů na životní prostředí a IPPC
Ministerstva životního prostředí

Ministerstvo životního prostředí

V Praze dne 8. července 2015
Č. j.: 40990/ENV/15

ROZHODNUTÍ

Ministerstvo životního prostředí jako orgán státní správy v oblasti posuzování vlivů na životní prostředí příslušný k rozhodování ve věci podle ustanovení § 21 písm. i) zákona č. 100/2001 Sb., o posuzování vlivů na životní prostředí a o změně některých souvisejících zákonů (zákon o posuzování vlivů na životní prostředí), ve znění pozdějších předpisů, vyhovuje podle ustanovení § 19 odst. 7 tohoto zákona žádosti paní Ing. Hany Peškové, datum narození: 13. 4. 1967, bydliště Kostelní 165, 381 01 Český Krumlov (dále jen „žadatel“), ze dne 9. 6. 2015 a

prodlužuje autorizaci ke zpracování dokumentace a posudku

udělenou rozhodnutím Ministerstva životního prostředí č. j.: 43811/ENV/06 ze dne 13. 1. 2006 a prodlouženou rozhodnutím o prodloužení autorizace č. j.: 32997/ENV/10 ze dne 19. 4. 2010, na dobu 5 let podle ustanovení § 19 zákona o posuzování vlivů na životní prostředí.

Autorizace se v souladu s § 19 odst. 7 zákona č. 100/2001 Sb., o posuzování vlivů na životní prostředí a o změně některých souvisejících zákonů (zákon o posuzování vlivů na životní prostředí), ve znění pozdějších předpisů, prodlužuje na dobu dalších 5 let.

Odůvodnění

Ministerstvo životního prostředí obdrželo dne 12. 6. 2015 žádost ze dne 9. 6. 2015 o prodloužení autorizace paní Ing. Hany Peškové, udělené rozhodnutím Ministerstva životního prostředí č. j.: 43811/ENV/06 ze dne 13. 1. 2006 a prodloužené rozhodnutím o prodloužení autorizace č. j.: 32997/ENV/10 ze dne 19. 4. 2010, platné do 13. 1. 2016. Žadatel požádal o prodloužení autorizace a splnil podmínky pro prodloužení autorizace v souladu s § 19 odst. 3, odst. 4 a odst. 5 zákona č. 100/2001 Sb., o posuzování vlivů na životní prostředí a o změně některých souvisejících zákonů (zákon o posuzování vlivů na životní prostředí), ve znění pozdějších předpisů, v souladu s ustanoveními přílohy č. 3 vyhlášky Ministerstva životního prostředí č. 457/2001 Sb., o odborné způsobilosti a o úpravě některých dalších otázek souvisejících s posuzováním vlivů na životní prostředí.

Ministerstvo životního prostředí

Ukončené vysokoškolské vzdělání bylo v souladu s ustanovením § 19 odst. 4 písm. a) doloženo dokladem o nejvyšším dosaženém vzdělání. Vykonaná zkouška odborné způsobilosti byla v souladu s ustanovením § 19 odst. 4 písm. b) doložena osvědčením (č. j.: 300115/ENV/710/05 ze dne 11. 1. 2006). Bezúhonnost byla v souladu s ustanovením § 19 odst. 5 doložena výpisem z rejstříku trestů (datum vydání 16. 6. 2015). Dále bylo doloženo čestné prohlášení žadatele o plné způsobilosti k právním úkonům.

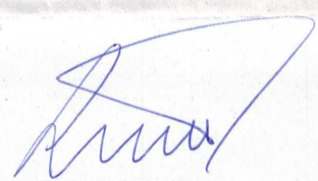
Vzhledem k tomu, že předložená žádost obsahuje všechny zákonem požadované náležitosti a jsou splněny všechny zákonné podmínky pro prodloužení autorizace ke zpracování dokumentace a posudku, rozhodlo Ministerstvo životního prostředí tak, jak je ve výroku tohoto rozhodnutí uvedeno.

Řízení o vydání tohoto rozhodnutí podléhá ve smyslu zákona č. 634/2004 Sb., o správních poplatcích, ve znění pozdějších předpisů, správnímu poplatku ve výši 50 Kč (položka 22 písm. d) sazebníku). Poplatek byl uhrazen formou kolkové známky.

Poučení o opravném prostředku

Proti tomuto rozhodnutí lze podat rozklad ministrovi životního prostředí, podle § 152 zákona č. 500/2004 Sb., správní řád, ve znění pozdějších předpisů, ve lhůtě do 15 dnů ode dne oznámení rozhodnutí, prostřednictvím Ministerstva životního prostředí, Vršovická 65, 100 10 Praha 10.




Mgr. Evžen Doležal
ředitel odboru
posuzování vlivů na životní prostředí
a integrované prevence

Toto rozhodnutí obdrží:

- a) žadatel – Ing. Hana Pešková – účastník správního řízení
- b) po nabytí právní moci

orgán příslušný k evidenci – odbor posuzování vlivů na životní prostředí a integrované prevence Ministerstva životního prostředí

2/2